

Lits kyrka

Restaurering av fasad, 2018

Östersunds kommun, Jämtlands län, Härnösands stift

Henrik Ylikoski



RAPPORT – JAMTLI 2019:5
ISSN 1654-2045

Utgivning och distribution:

Jamtli

Box 709

831 28 Östersund

Tel 063-15 01 00

Fax 063- 10 61 68

© Jamtli 2019

Omslagsbild: Lits kyrka från söder.

Foto: Henrik Ylikoski.

ISSN 1654-2045

Innehållsförteckning

INLEDNING	3
FASTIGHETSUPPGIFTER M.M.....	4
KARTA.....	5
HISTORIK	5
BESKRIVNING AV ÅTGÄRDER	7
PUTS	7
<i>Långhus södra väggen</i>	<i>7</i>
<i>Långhus östra (gavel) väggen</i>	<i>11</i>
<i>Sakristia östra väggen.....</i>	<i>15</i>
<i>Sakristia norra väggen.....</i>	<i>18</i>
<i>Transformatorhus.....</i>	<i>20</i>
SNÖRASSKYDD	25
FÖNSTER.....	26
SOCKEL.....	26
RITNINGAR	28
MATERIAL	29

Inledning

Häggenås-Lits-Kyrkås församling fick 2016-12-19 tillstånd till restaurering av fasad på Lits kyrka (Dnr 433-6943-2016). Arbetet har utgått från ett åtgärdsprogram upprättat av Arenatum AB (2014-05-01).

Arbetena har utförts av Jämtfasad AB. Åtgärderna på kyrkan genomfördes i huvudsak under perioden augusti - oktober 2018. På delar av kyrkans östra kortsida, har putsen tagits bort helt och förnyats. På långhusets södra fasad har ytputsen tagits bort på hela ytan och förnyats. Snörasskydd har monterats på takytan ovanför transformatorstation.

Slutbesiktning hölls 2018-10-01. Vid slutbesiktningen noterades fem trasiga fönsterrutor. Dessa åtgärdades efter besiktningen. Sockeln var vid slutbesiktningen ännu inte åtgärdad. Den krävde en del putsarbeten innan målning. Då det hann bli för sent in på hösten sköts arbetet fram. Först under sommaren 2019 kom putsläggningarna på sockeln att genomföras. Avfärgning av sockeln hanns dock inte med. Den är tänkt att genomföras under 2020.

Utförda arbeten har skett på ett ur kulturhistorisk synpunkt godtagbart sätt.

Antikvarisk medverkan och dokumentation har utförts av Henrik Ylikoski, Jamtli. Rapporten bygger på besöksprotokoll, fotografier, ritningar och andra handlingar som finns i läns museets arkiv.

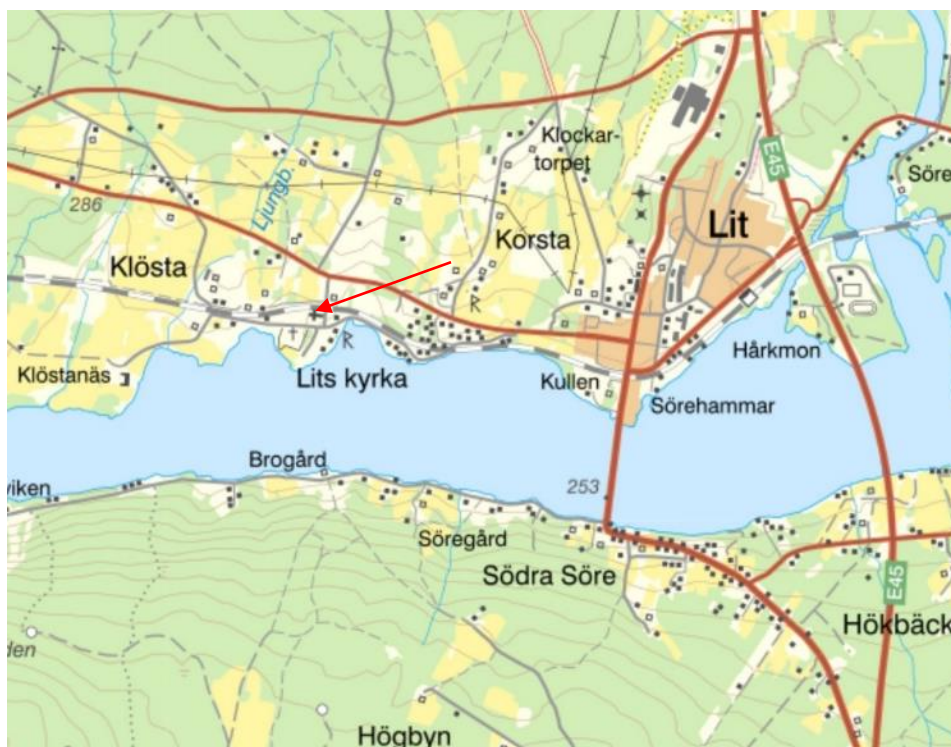
Östersund den 6 december 2019

Henrik Ylikoski
Antikvarie

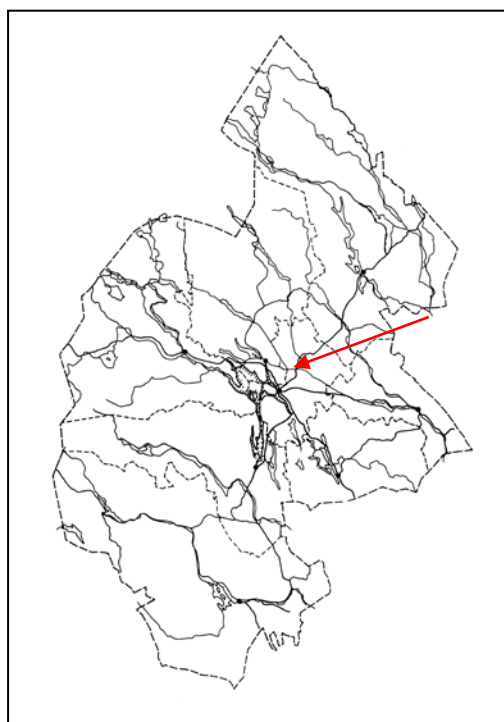
Fastighetsuppgifter m.m.

Objekt	Lits kyrka
Dnr Jamtli	54-2018-F8AHF
Dnr LST	433-6943-2016
Fastighet	LITS PRÄSTBORD 1:2, Östersunds kommun
Uppdragsgivare	Häggenås Lits Kyrkås församling Lits prästbord 836 92 Lit
Entreprenör	Jämtfasad AB Bruksgatan 5 864 33 Matfors
Antikvarie	Jamtli Box 709 831 28 Östersund

Karta



Karta från Lantmäteriets öppna data.



Historik

En första omgång ritningar till en ny kyrka i Lit utarbetades av Petter Hagmansson 1779. Hans gesäll Simon Geting upprättade ett nytt förslag 1792 vilket kom att justeras av Överintendentsämbetet innan det godkändes. Kyrkan stod klar 1797. Mellan kyrkan och Indalsälven, finns rester av en medeltida föregångare som revs i samband med att den nya kyrkan uppfördes. År 1915 genomfördes en exteriör och interiör renovering. Murytorna blev ljusa med vita omfattningar och lisener. Eventuellt ersattes vid samma tillfälle de tidigare rusticerade hörnmarkeringarna med slätputs. På 1930-talet byggdes ett transformatorhus i anslutningen mellan norra långhusväggen och den smalare sakristian. År 1947 genomfördes ytterligare en exteriör och interiör renovering. Då gjordes en omputsning och avfärgning med ungefär samma färgsättning som tidigare (All lös puts blev nedhuggen varefter kyrkan omputsades och kalkfärgades 2 ggr). 1961-72 putsades tornet med KC-bruk och avfärgades med KC-färg. År 1987 genomfördes en exteriör renovering. Långhusets fasader putsades med kalkbruk (oklart i vilken omfattning) och avfärgades med kalkfärg med bibehållande av samma färgsättning som tidigare. I samband med byte av takmaterial försågs kyrkan med hängrännor och snörasskydd. Därefter tycks det ha skett en del lagningar och bättringar av kyrkans putsade fasader.



Figur 1 Lits kyrka från söder Foto: okänd, före 1915, RAA Bildbeteckning: 4220-1.TIF.

Beskrivning av åtgärder

Puts

Långhus södra väggen

Inför putsarbetena på Lits kyrka 2018, uppkom tankar om att man, istället för att endast laga i skador på södra fasaden, skulle göra mer omfattande åtgärder. Den södra fasaden uppfattas som kyrkans ”framsida”. Intill taklisten (som är av trä) fanns puts och färgbortfall, som enligt åtgärdsförslaget skulle åtgärdas. Även i övrigt fanns puts och färgbortfall. Fasaden hade också många ”ärr” av tidigare lagningar. I åtgärdsprogrammet står, gällande den södra fasaden att skadade putsytor i anslutning till takfot skulle åtgärdas. Entreprenören föreslog att man skulle: ”blästra ner befintlig ytputs, ta bort felaktiga lagningar och därefter lägga på en ny ytputs i svagt hydrauliskt kalkbruk och färga om hela fasaden med en våtblandad kalkfärg”. Efter dialog med länsstyrelsen bestämde man sig för att göra om ytputsen på hela södra långhusfasaden. Efter blästringen framträdde gamla lagningar tydligt på fasaden. Putsskador lagades i innan man sedan lade på en ny ytputs (Webercal 152 hydrauliskt kalkbruk fin). Hela fasaden avfärgades med en våtblandad kalkfärg från Målarkalk AB (Kiselit 3,5). Vid slutbesiktningen ställdes frågan till entreprenören ifall det fanns risk för frostsprängning, med tanke på att det fortfarande var mycket fukt i väggen. Entreprenören menade att det fanns risk för det, men att eventuella skador skulle åtgärdas till våren, i samband med att sockeln på kyrkan skulle åtgärdas.



Figur 2 Lits kyrka 2018-05-07, södra fasaden före åtgärd.



Figur 3 Lits kyrka, södra fasaden 2018-05-07 Putsbortfall, lagning och avfärgning med avvikande kulör i anslutning till stuprör.



Figur 4 Lits kyrka, södra fasaden 2018-05-07 Puts och färgbortfall ovanför fönster.



Figur 5 Lits kyrka, södra fasaden 2018-05-07 Färgbortfall på hörnlisen. Tidigare bättringsmålning med något avvikande kulör på det gula väggfältet.



Figur 6 Lits kyrka 2018-09-13.



Figur 7 Lits kyrka södra fasaden 2018-09-13 Efter blästringen framträdde gamla lagningar tydligt på fasaden.



Figur 8 Lits kyrka södra fasaden 2018-09-26.



Figur 9 Lits kyrka 2018-11-05 Södra fasaden efter åtgärd.

Långhus östra (gavel) väggen

Befintlig puts bilades bort på hörnlisenen på långhusets nordöstra gavelsida, upp till en höjd av 3,0 m över mark. I samband med att putsen togs bort,

kunde man inte se några spår efter rusticering på hörnlisenerna, vilken ska ha putsats över år 1915.



Figur 10 Lits kyrka 2018-05-07 Östra gaveln på långhuset före åtgärd.



Figur 11 Lits kyrka 2018-08-29 Östra gaveln på långhuset efter att all puts bilats bort.



Figur 12 Lits kyrka 2018-08-29 Östra gaveln på långhuset. Närbild på den frilagda muren.



Figur 13 Lits kyrka 2018-09-13 efter att den bilade ytan försetts med nytt putslager.



Figur 14 Lits kyrka 2018-09-26 efter att ytan försetts med ny ytputs.



Figur 15 Lits kyrka 2018-11-05 Östra gaveln på långhuset efter åtgärd. Notera att sockeln inte åtgärdats ännu.

Sakristia östra väggen

Delar av sakristians gavelfasad mot öster hade i nederkant tidigare putsats med ett starkt kc-bruk. Vissa delar av det felaktiga bruket hade frusit loss från stommen och riskerade att lossna. All puts bilades bort så att muren fri-lades till en höjd av 1,5 m över sockelmarkeringen på sakristians östra vägg. Väggen grundades med St Astier NHL 5 I 1:1.5 I 0-4mm, Utstockning med Weber Cal 148 0-3mm, innan man sedan lade på en ny ytputs (Webercal 152 0-1mm hydrauliskt kalkbruk fin). Hela fasaden avfärgades med en våtblan-dad kalkfärg från Målarkalk AB (Kiselit 3,5).



Figur 16 Lits kyrka 2018-05-07 Östra väggen på sakristian före åtgärd.



Figur 17 Lits kyrka 2018-08-29 Östra väggen efter att all puts bilats bort till en höjd av 1,5 m över sockelmarkeringen och muren grundats.



Figur 18 Lits kyrka 2018-09-13 efter att den bilade ytan försetts med nytt putslager.



Figur 19 Lits kyrka 2018-09-26 med ny ytputs.



Figur 20 Lits kyrka Östra väggen på sakristian före avfärgning 2018-09-26.



Figur 21 Lits kyrka 2018-11-05 Östra väggen på sakristian efter åtgärd.



Figur 22 Lits kyrka 2018-11-05 Då putsen fortfarande var relativt fuktig, syntes tydligt vilken del av fasaden som fått beläggningen förnyad.

Sakristia norra väggen

Före åtgärd var delar av taklisten i trä nedtagen. Den har monterats på plats igen. Norra sidan av sakristian skulle enligt handling inte avfärgas, men det

har ändå gjorts. I fönsternischen har man målat inramningen och halva nischen, men inte den andra delen, vilket ser lite märkligt ut. I samband med slutbesiktningen pratades därför om att hela nischen skulle målas.



Figur 23 Lits kyrka 2018-05-07 Norra väggen på sakristian före åtgärd.



Figur 24 Lits kyrka 2018-11-05 Norra sidan av sakristian efter åtgärd.

Transformatorhus

Enligt handlingarna så skulle all puts tas bort från transformatorhuset. Detta ställde sig entreprenören tveksam till, då han menade att putsen (förutom en lagning i cement nertill) satt väldigt bra. Den befintliga putsen på transformatorhuset ser ut att kunna vara den ursprungliga. Transformatorhuset tillkom i slutet av 1930-talet. Enligt bygghandlingen från 1937, står att byggnaden skulle putsas med kalkbruk med någon iblandning av cement. Istället för att helt knacka ner putsen, vilket skulle riskera att dra med sig delar av teglet, togs färgen bort och putsskadorna som fanns stockades ut med Weber Base 134. Justeringar och småskador utfördes med Weber Cal 152. Transformatorhuset är sedan avfärgat med samma hydrauliska kalkfärg som övriga fasader (Målarkalk Kiselit 3,5).



Figur 25 Lits kyrka 2018-05-07 Transformatorhus före åtgärd.



Figur 26 Lits kyrka 2018-05-07 Putsskada på transformatorbus.



Figur 27 Lits kyrka 2018-08-29 Renknackad skada nedtill på transformatorbus.



Figur 28 Lits kyrka 2018-09-13 Transformatorhus efter blästring.



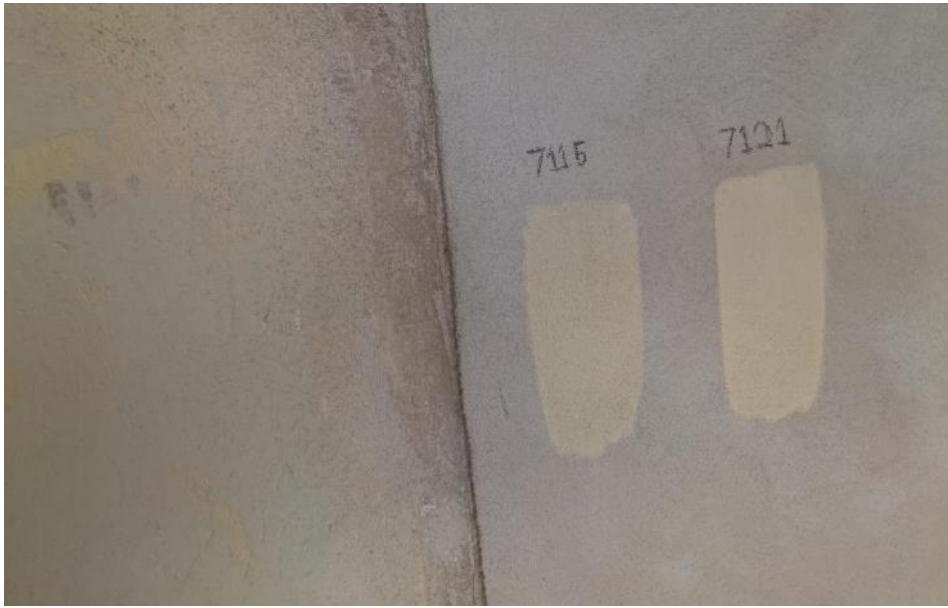
Figur 29 Lits kyrka 2018-09-26 Transformatorhuset sedan det försetts med en tunn ytputs.



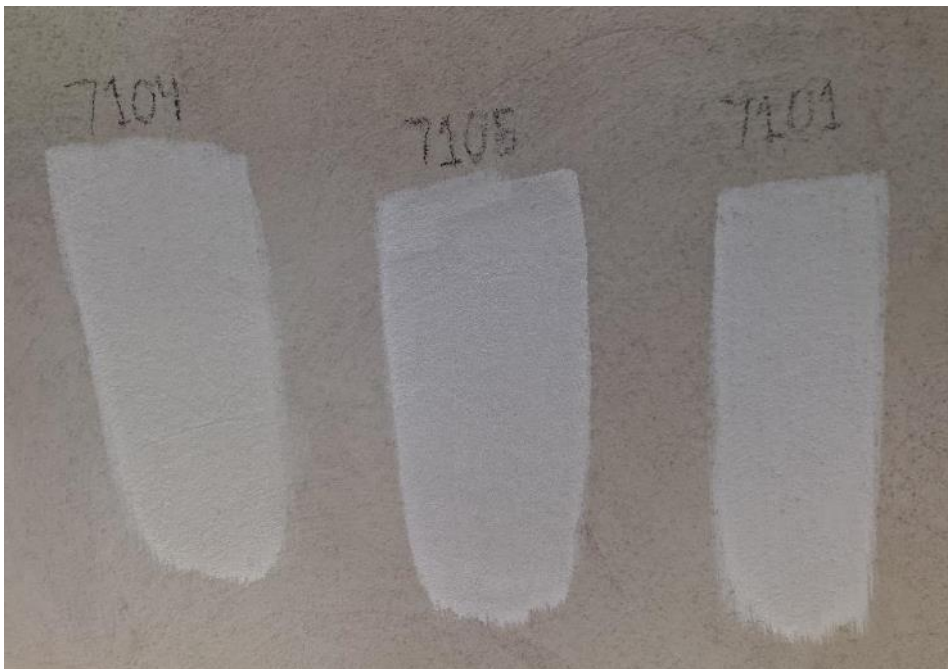
Figur 30 Lits kyrka 2018-11-05 Transformatorhus efter åtgärd.

Kulör

Innan åtgärd återfanns olika toner av både den vita och den gula kulören. På samma fasad upplevde man att pilastrarna hade olika toner. Då det gäller den gula fasadkulören, så har långhuset en grågul ton. På gavelväggen hittades en mer gul ton, medan det på långsidan, på partier där det grågula lagret lossnat syntes en ljusgul ton. Långhus och torn skiljer sig också åt vad gäller kulör. Då inte hela kyrkan skulle åtgärdas under 2018 års arbeten utan endast vissa delar, har intentionen varit att hamna så nära befintlig färgsättning som möjligt. Uppstrykningsprover målades upp på sakristians gavel och i kyrkans nordöstra hörn. För den gula fasadkulören hade man lämnat putsprov på analys för att få fram rätt ton. Kulörbeteckningarna nedan är från Målarkalk. Två olika gula ströks upp. Dessa båda låg dock så nära varandra i kulör att det var svårt att skilja dem åt. För den vita kulören hade tre olika toner strukits upp: En obruten vit (7101), en som drog åt gult, motsvarande den underliggande varmvita som finns på fasaden (7104), samt en som drog åt grått, motsvarande dagens kulör på lisener och fönsteromfattningar. För att komma så nära den befintliga färgsättningen som möjligt, föll valet på 7121 (motsvarande NCS 1015-Y20R) för fasaden och 7105 (motsvarande NCS 0603-Y60R) för de vita detaljerna.



Figur 31 Uppstrykningsprover vid kyrkans nordöstra hörn. De båda uppstrykningsproverna låg väldigt nära varandra i ton 2018-10-03.



Figur 32 Uppstrykningsprov på sakristians gavel. "Vit-skalan" gick från 7101 obrutet vit, 7104 varmvit, till 7105 gråvit 2018-10-03.

Den 5 november gjordes en besiktning av arbetena på Lits kyrka. Arbetena med avfärgning av fasaden hade avslutats vecka 42. Fasaden upplevdes vid besiktningen som mer gul än före åtgärd. Fasaden var fortfarande fuktig och

därför väldigt mörk. Vissa partier hade torkat och var ljusare. På östra väggen av koret syntes tydligt var skarven för den nya putsen gick. De första uppstrykningsproverna på söderväggen syntes också genom avfärgningen. Entreprenören menade att det kommer att dröja till våren innan allt har torkat ut. Då kommer fasaden att jämnas till sig och bli ljusare. Dock kommer den troligen att fortsätta vara något gulare än fasaden var tidigare. Ett besök gjordes på plats 2019-08-19 för att titta på putslagningarna av sockeln. Den södra fasaden hade då ljusnat något, men var fortfarande mycket gulare än tidigare målade ytor. Mot norr var fasaden fortfarande betydligt mörkare än intilliggande putsytor. De avfärgade ytorna var något flammiga där vissa partier hade den gamla putsens blekgula ton, medan andra partier var mörkare.

Snörasskydd

Ovanför transformatorhuset har man, på kyrkans tak satt upp tre stycken snörasskydd (två på norra takfallet och ett på östra takfallet). Man har också justerat hängrännan där snörasskydden monterats. På södra långsidan har kyrkans egen personal åtgärdat det befintliga snörasskyddet. Alla skruvar har bytts ut mot nya (Farmarskruv 4,8x60 Black från ESSVE). Man valde lite längre skruvar, för att få ordentligt fäste. De drog bra, vilket antyder att virket under är i bra skick. Under har man lagt en gummiremsa. Ovanpå har man tätat med RoofSeal takfog från Casco.



Figur 33 Lits kyrka 2018-11-05 Ovanför transformatorhuset har man, på kyrkans tak satt upp tre stycken snörasskydd (två på norra takfallet och ett på östra takfallet).

Fönster

Fem trasiga rutor noterades vid slutbesiktningen. På södra långsidan: Två stycken i fönstret närmast ingången (västra sidan om ingången), samt en ruta i fönstret närmast hörnet åt öster. På den norra sidan av koret var också två rutor trasiga. Efter slutbesiktningen har fönstren blivit åtgärdade av Moans Fönsterteknik. Fem rutor har bytts. Fönsterhantverkaren noterade att alla fönster på kyrkan var i behov av reovering, kittet satt löst på fönstren.

Sockel

Sockeln var vid slutbesiktningen ännu inte åtgärdad. Den krävde en del putsarbeten innan målning. Då det hann bli för sent in på hösten, sköts detta till våren. Under sommaren 2019 kom kvarvarande putsarbeten på grunden att åtgärdas. Någon målning kom dock inte att genomföras. Entreprenören lämnade kvar svart färg så att församlingen själva skulle kunna avfärga sockeln. Då det återigen närmade sig kallare årstider, kom avfärgningen att skjutas på framtiden.



Figur 34 Lits kyrka 2018-11-05 Skada på sockel på södra sidan av långhuset.

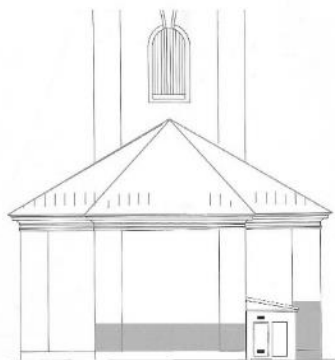


Figur 35 Lits kyrka 2019-08-19 Sockeln på södra sidan av långhuset sedan skadorna lagats.

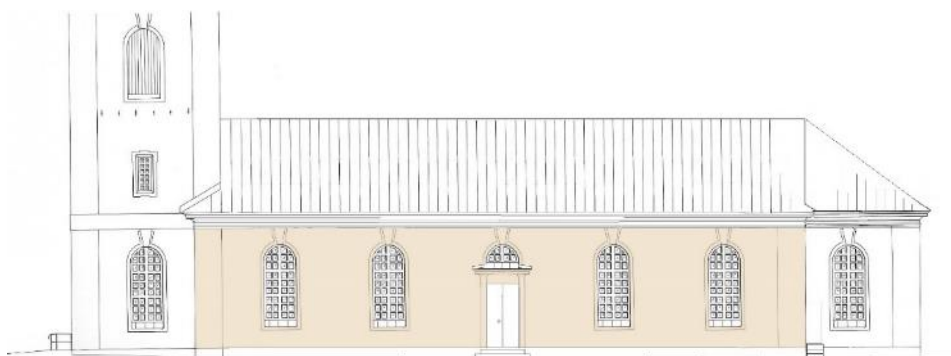


Figur 36 Lits kyrka 2019-08-19 Lagning av sockel i mötet mellan långhuset och transformatorhus.

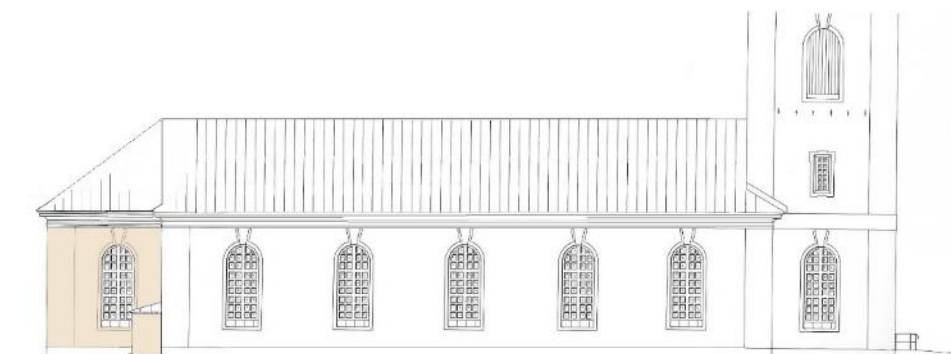
Ritningar



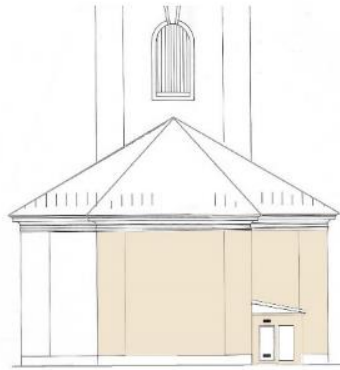
De delar av fasaden där muren frilades (grå)



Avfärgning södra fasaden



Avfärgning norra fasaden



Avfärgning östra fasaden

Material

Puts långhus/kor

Grundning: St Astier NHL 5 I 1:1.5 I 0-4mm

Utstockning: Weber Cal 148 0-3mm

Ytputs: Weber Cal 152 0-1mm

Puts transformatorhus

Utstockning: Weber Base 134.

Justeringar och småskador: Weber Cal 152

Avfärgning

Våtblandad kalkfärg (Kiselit 3,5) från Målarkalk AB.

Fasad (gul): 7121 (motsvarande NCS 1015-Y20R)

Detaljer (vit): 7105 (motsvarande NCS 0603-Y60R)

(Kulörbeteckningar från Målarkalk)

RAPPORTSERIE – JAMTLI, 2019

ISSN 1654-2045

- 2019:1 Arkeologi i Östersund? En studie av stadens framväxt, befolkning och arkeologiska potential
Kristina Jonsson
- 2019:2 Hamnerdals kyrka – Restaurering av lanternin, 2018
Henrik Ylikoski
- 2019:3 Undersåkers kyrka – Restaurering av torn, 2018
Henrik Ylikoski
- 2019:4 Stuguns nya kyrka – Montage av solpaneler, 2019
Henrik Ylikoski
- 2019:5 Lits kyrka– Restaurering av fasad, 2018
Henrik Ylikoski