

Arkeologisk utredning Ombyggnad av Burvattnets regleringsdamm

Åre och Krokoms kommun 2007

Anders Hansson



JAMTLI 

RAPPORT – JAMTLI, JÄMTLANDS LÄNS MUSEUM 2007:10
ISSN 1654-2045

Utgivning och distribution:
Jamtli, Jämtlands läns museum
Box 709
831 28 Österund
Tel 063-15 01 00
Fax 063- 10 61 68

© Jamtli, Jämtlands läns museum 2007

Kartmaterial © Lantmäteriet. Ärende nr MS 2006/02204
Samtliga foton Jämtlands läns museum

Omslagsbild: Stenåldersboplats vid Stora Mjölkvattnet
Foto: Jämtlands läns museum.

Redigering och layout: av framsida Lena Ljungkvist, Jamtli Förlag

ISSN 1654-2045

Innehållsförteckning

SAMMANFATTNING	3
INLEDNING	3
UPPDRAGET	3
TOPOGRAFI OCH KÄND FORNLÄMNINGSBILD	3
AVGRÄNSNING	4
METODVAL	4
PERSONAL	5
RESULTAT	5
BILAGA 1. FOTOGRAFIER	8
BILAGA 2. ARBETSKARTA.....	11
BILAGA 3 REGISTRERADE LÄMNINGAR.....	12

Sammanfattning

På uppdrag av Indalsälvens vattenregleringsföretag utförde Jämtlands läns museum under två dagar i juni 2007 en inventering efter fornlämningar med anledning av planerad ombyggnad av Burvattnets regleringsdamm. Utredningen föranleddes av att arbetsföretagets storlek kräver MKB samt att det i området sedan tidigare var registrerat tre fångstgropar samt en fyndplats av ett stenåldersföremål (kvartsitavslag).

Efter avslutat arbete hade ytterligare fyra fornlämningar registrerats.

De tidigare kända fångstgroparna kommer ej att påverkas av de planerade arbetena. Dessa ligger öster om vägen mellan Burvattnet och Stora Mjölkvattnet där inga arbeten är planerade.

På strandområdet vid Stora Mjölkvattnets norra strand påträffades fyra fornlämningar samt en tidigare registrerad fyndplats. Tre av lämningarna är av klart förhistorisk karaktär och två sannolikt från historisk tid. Arbeten i detta område kommer att kräva tillstånd enligt Kulturminneslagen vilket prövas av länsstyrelsen i Jämtlands län, Kulturmiljöenheten. Om tillstånd till markarbeten ges kommer detta sannolikt vara kopplat till krav på arkeologisk undersökning som tidigast kan utföras våren 2008 förutsatt att vattenförhållandena så medger. Vår rekommendation är att området undantas från markarbeten.

Övrig täktverksamhet längs vägen påverkar ej fornlämningarna eller deras miljö då det sker i redan påbörjade täktområden.

Inledning

Med anledning av planerad ombyggnad av Burvattnets regleringsdamm har Jämtlands läns museum på uppdrag av Indalsälvens vattenregleringsföretag utfört en arkeologisk utredning (frivillig utredning steg 1) av berört område inför kommande MKB-skrivning.

Uppdraget

Övergripande syfte har varit att ta reda på om det finns idag ej kända fornlämningar inom arbetsområdet samt redovisa dessa. Likaså har redan kända fornlämningar markerats i terrängen på lämpligt sätt samt kontrollerats vad gäller kartinprickning. I uppdraget ingick även bedömning av de konsekvenser eventuell förekomst av fornlämningar i område har på det planerade arbetsföretaget.

Topografi och känd fornlämningsbild

Det aktuella området omfattar en cirka 1,4 km lång sträcka med en bredd av 70 till 200 meter. Området kännetecknas av myrmark, åsryggar med blandat fjällbjörk, tall och gran. År 2002 inventerades de angränsande områdena av

länsmuseum inom den då pågående fjällinventeringen. Utifrån den då utförda inventeringen, arkivstudier och intervjuer har vi i angränsande områden idag kännedom om, framför allt, lämningar efter äldre tiders intensiva renskötsel och fångstgropar i intilliggande områden. I områdets södra del finns en möjlig stenåldersboplats registrerad (Kall nr 1) samt tre fångstgropar (Kall nr 160). Ytterligare en fångstgrop ligger alldeles utanför området i sydöst (Kall nr 454). Utanför området, i den norra delen, finns resterna efter en förvaringsbod samt en kåta och ett båthus (Kall nr 463 och 464:1-2).

Avgränsning

Arbetsområdet har avgränsats utifrån de kartor över planerade ingrepp som tillhandahållits av vattenregleringsföretaget. Planerade ingrepp utgörs av förlängning av vägen ned mot Mjölkvattnets strand samt uttag av sten och morän både på stranden i söder men även i den grusås som löper mellan de båda sjöarna (väster om ån). Efter diskussion med regleringsföretagens representant bestämdes att inventering skulle ske längs hela vägsträckningen eftersom det kommer att bli verksamhet längs hela denna.



Arbetsområdet inringat med rött.

Metodval

Arbetet har utförts enligt de riktlinjer och den praxis som utarbetats av Riksantikvarieämbetet vad gäller registrering och bedömning av påträffade lämningar. En utredning av detta slag har ambitionen att vara heltäckande, dvs att registrera oavsett lämningarnas ålder eller vilken verksamhet de representerar. Detta är i linje med vad Kulturminneslagen anger för vad fornlämningsbegreppet: Lämningar efter människors verksamhet under forna tider, som har tillkommit genom äldre tiders bruk och som är varaktigt övergivna. Detta innebär att vissa spår som registreras i dagsläget inte bedöms

mindre intressanta när det gäller att förstå ett områdes utnyttjande över det långa tidsperspektivet.

Inventeringsarbetet har i övrigt inneburit genomgång av arkivmaterial, reseskildringar och lantmäterikartor etc för att dels finna uppgifter om intressanta platser men även för att bilda sig en uppfattning om områdets historia och möjligheter. Detta kompletteras med intervjuer av personer som har god lokalkännedom. Utifrån dessa förberedelser görs en bedömning av området där egna erfarenheter och kunskap om naturtyper, geologi etc vägs samman för att planera fältarbetsinsatserna. Detta arbete var till största delen redan utfört i samband med tidigare inventering i området.

Genomgång av redan nu kända fornlämningar, tips på fornlämningar från Skogsstyrelsen samt tips från allmänheten till länsmuseet finns i digital form (shapefiler) och var redan bearbetat av samma skäl som ovan.

Vid inventeringen användes fältkarta (1:50 000) och kompass för orientering samt jordsond för att bedöma t ex osäkra härdar, vallar runt gropar med mera. Vid registreringen används GPS och tabletdator (Panasonic CF-18) med digitala ortofotokartor. Jämtlands läns museum har helt övergått till att registrera digitalt redan i fält enligt Riksantikvarieämbetets nya Fältgis.

Digitala svartvita ortofoton med en meters upplösning och projektionen RT90 2,5 gon V används som bakgrundskartor i fält. Arbetsområde läggs som ett eget skikt. Som ytterligare stöd för inventeringen används rektifierade plankartor samt vissa skikt från den digitala fastighetskartan. Skikt från Riksantikvarieämbetets fornminnesregister, FMIS, Skogsstyrelsens databas Kotten och länsmuseets digitaliserade tips används för att ha överblick över redan kända lämningar i trakten.

Påträffade lämningar registreras fortlöpande i FMIS.

Vid all inventering utrustas varje inventerare med MRG/WRT radiotelefon. Fördelen med denna är att den har bäst täckning i fjällområdena samt att den fungerar både över telenätet och som vanlig kommunikationsradio. Förutom att det effektiviserar arbetet är det även en viktig säkerhetsdetalj.

Personal

Arbetet utfördes av undertecknad, 1:e antikvarie Anders Hansson, och antikvarie Karl-Johan Olofsson. Bägge dessa två har platsledarkompetens inom inventering och den formella behörighet som krävs för att registrera direkt i Riksantikvarieämbetets fornminnesregister. Rapporten har sammanställts av Anders Hansson.

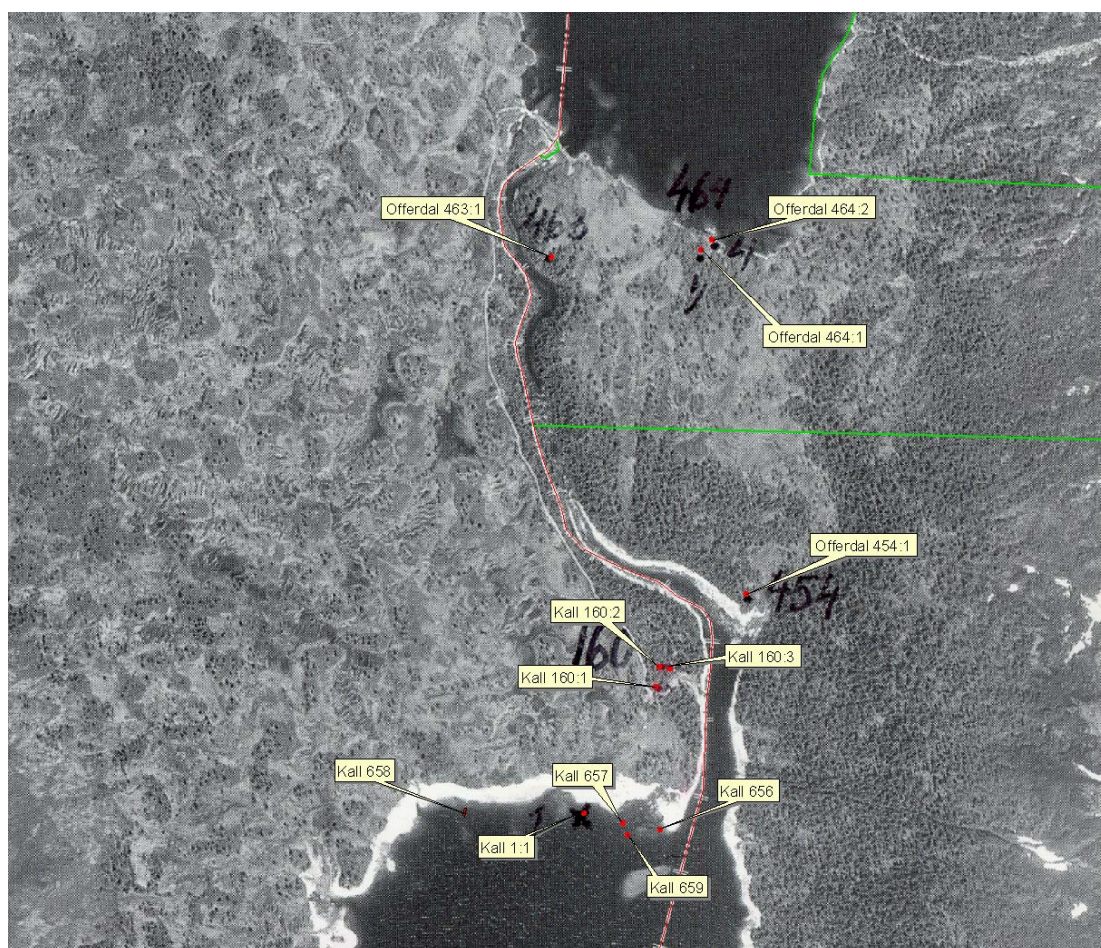
Resultat

Totalt sett gjordes fyra nyregistreringar samt nybedömning av fyra tidigare kända lämningar som låg i utredningsområdet. Av dessa åtta lämningar är sju bedömda som lagskyddade fornlämningar och en (fyndplats) som kulturhistorisk lämning. Alldeles utanför arbetsområdet (i öster) finns fyra

bebyggelselämningar registrerade sedan tidigare, ingen av dessa är bedömd som fast (lagskyddad) fornlämning. Lämningarna utanför arbetsområdet besöktes ej.

Påträffade lämningar inom arbetsområdet

RAÄ_NUMMER	KOMMUN	SOCKEN	LÄMNINGTYP	ANTIKV_BED
Kall 1:1	Åre	Kall	Fyndplats	Övrig kulturhistorisk lämning
Kall 160:1	Åre	Kall	Fångstgrop	Fast fornlämning
Kall 160:2	Åre	Kall	Fångstgrop	Fast fornlämning
Kall 160:3	Åre	Kall	Fångstgrop	Fast fornlämning
Kall 656	Åre	Kall	Härd	Fast fornlämning
Kall 657	Åre	Kall	Övrigt	Fast fornlämning
Kall 658	Åre	Kall	Boplat	Fast fornlämning
Kall 659	Åre	Kall	Härd	Fast fornlämning



De lämningar som ligger öster om ån (i Offerdals socken) berörs ej av arbetsföretaget.

Lämningarna **väster om ån vid vägen** består av tre fångstgropar (Kall 160:1-3. Dessa var kända sedan tidigare och besiktades samt märktes ut med fornlämningsband. De kommer ej att beröras av arbetsföretaget och utgör inget hinder för de tänkta åtgärderna. Eftersom inga arbeten är planerade på vägens östra sida i det området kommer ej heller fornlämningarnas närmiljö påverkas i någon negativ bemärkelse.

På **strandområdet vid Stora Mjölkvattnet**, väster om åns utlopp, fanns sedan tidigare känt en fyndplats för ett avslag i kvartsit (Kall 1:1). Fyndet indikerar att det i området skulle kunna finnas fler stenålderlämningar. Vid inventeringen kunde detta bekräftas. I den västra delen påträffades en mindre stenåldersboplats (Kall 658) med rester efter en härd och en trasig pilspets i kvartsit. Spetsen kan dateras till ungefär 1500 f. Kr. I den östra delen av stranden påträffades en härd av klart förhistorisk karaktär (Kall 656) samt ytterligare en härd som sannolikt varit i en kåta (Kall 659). Ytterligare en lämning påträffades som bedömdes som fast fornlämning (Kall 657). Det är en plattform tillverkad av grövre stockar med en öppning i mitten. Lämningen ligger delvis under 0,5 meter torv och bör därför vara av någorlunda hög ålder. Platsen där den ligger har före dämningen av sjön legat ett långt stycke in på en myr. Detta och det faktum att strandområdet innehåller rikligt med myrsmalm kan möjligen tyda på att lämningen har något med bärgringen av myrsmalmen att göra.

För samtliga dessa lämningar på strandområdet gäller att de är lagskyddade fornlämningar. Detta innebär att eventuella markarbeten i området måste bedömas enligt kulturminneslagen av länsstyrelsen i Jämtlands län.

Vår bedömning är att om länsstyrelsen ger tillstånd till täktverksamhet på strandområdet kommer de att ställa krav på arkeologisk undersökning av lämningarna. Även om man inte bedriver arbeten direkt på lämningarna är det stor risk att det i området finns ytterligare lämningar som inte är synliga ovan jord som skulle komma att förstöras. Eftersom området är överdämt stora delar av året kan en sådan undersökning endast komma till stånd tidigast nästkommande (2008) vår.

Vår rekommendation är att strandområdet ej används för täktverksamhet.

Jämtlands läns museum

Anders Hansson
1:e antikvarie
2007-07-04

Bilaga 1, Fotografier.



Kall 657. Plattform av okänd funktion. Möjligen kan den sättas i samband med bärning av myrmalm.



Kall 657. Plattformen är delvis täckt av ett 0,5 meter tjockt torvlager.



Kall 658. Stenåldersboplats som sträcker sig ut mot näset.

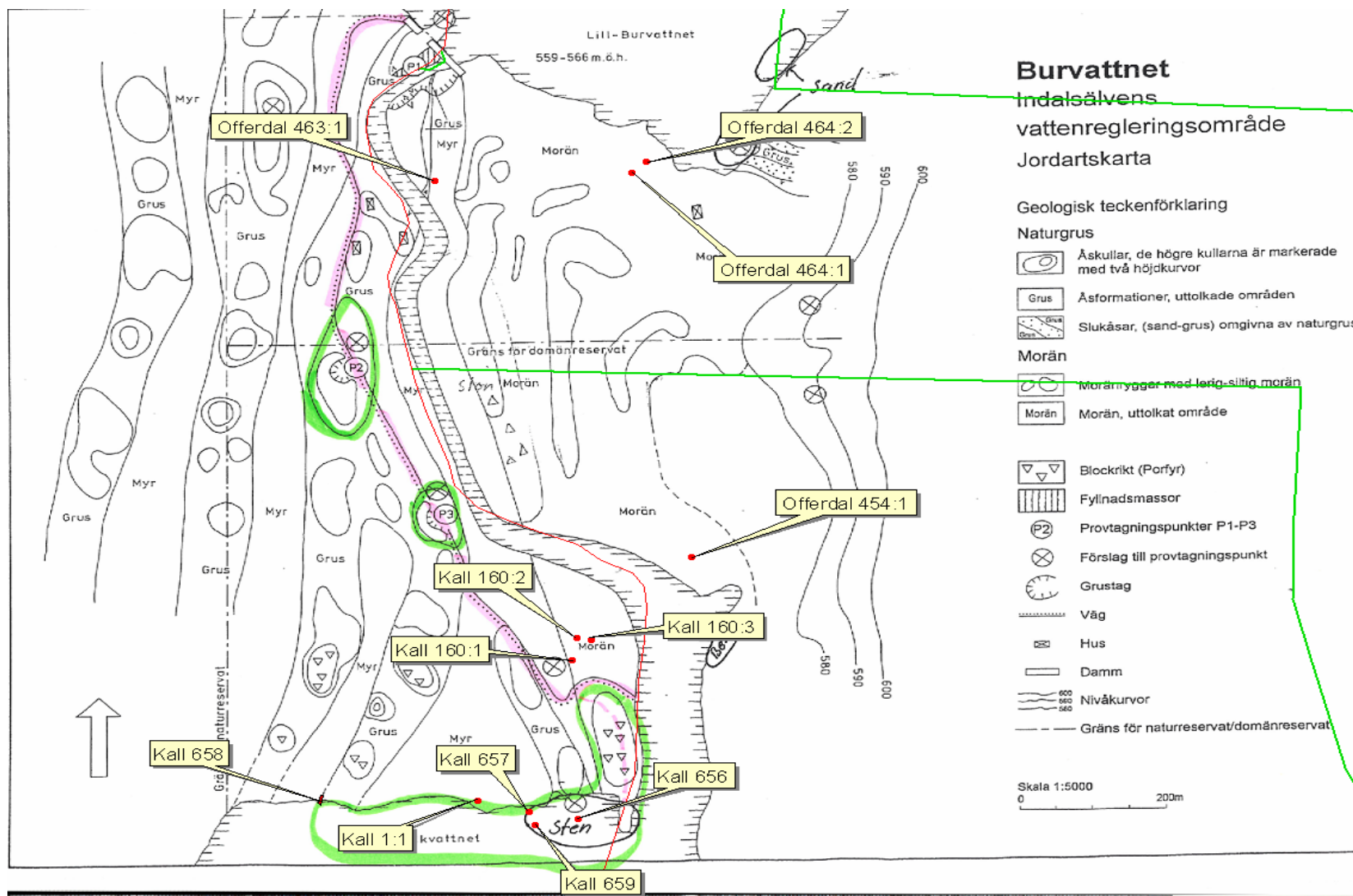


Kall 659. Härd som sannolikt varit i en kåta.



Kall 656. Vid sonden är en härd av förhistorisk karaktär.

Bilaga 2. Arbetskarta med lämningarna markerade.



Bilaga 3. Samtliga registrerade lämningar i området samt de fyra i Offerdals socken som ligger alldeles utanför.

RAÄ_NUMMER	KOMMUN	SOCKEN	LÄMNINGTYP	ANTI KV_BEDÖMNING	REG_ORG	REG_DATUM	DOK_DATUM
Kall 1:1	Åre	Kall	Fyndplats	Övrig kulturhistorisk lämning	Riksantikvarieämbetet	2005-09-01	1973-01-01
Kall 160:1	Åre	Kall	Fångstgrop	Fast fornlämning	Riksantikvarieämbetet	2005-09-01	1998-08-27
Kall 160:2	Åre	Kall	Fångstgrop	Fast fornlämning	Riksantikvarieämbetet	2005-09-01	1998-08-27
Kall 160:3	Åre	Kall	Fångstgrop	Fast fornlämning	Riksantikvarieämbetet	2005-09-01	1998-08-27
Kall 656	Åre	Kall	Härd	Fast fornlämning	Jämtlands läns museum	2007-06-25	2007-06-04
Kall 657	Åre	Kall	Övrig	Fast fornlämning	Jämtlands läns museum	2007-06-26	2007-06-04
Kall 658	Åre	Kall	Boplats	Fast fornlämning	Jämtlands läns museum	2007-06-26	2007-06-04
Kall 659	Åre	Kall	Härd	Fast fornlämning	Jämtlands läns museum	2007-06-26	2007-06-04
Offerdal 454:1	Krokom	Offerdal	Fångstgrop	Bevakningsobjekt	Riksantikvarieämbetet	2005-09-01	1998-08-28
Offerdal 463:1	Krokom	Offerdal	Förvaringsanläggning	Övrig kulturhistorisk lämning	Riksantikvarieämbetet	2005-09-01	1998-08-27
Offerdal 464:1	Krokom	Offerdal	Kåta	Övrig kulturhistorisk lämning	Riksantikvarieämbetet	2005-09-01	1998-08-27
Offerdal 464:2	Krokom	Offerdal	Husgrund, historisk tid	Övrig kulturhistorisk lämning	Riksantikvarieämbetet	2005-09-01	1998-08-27