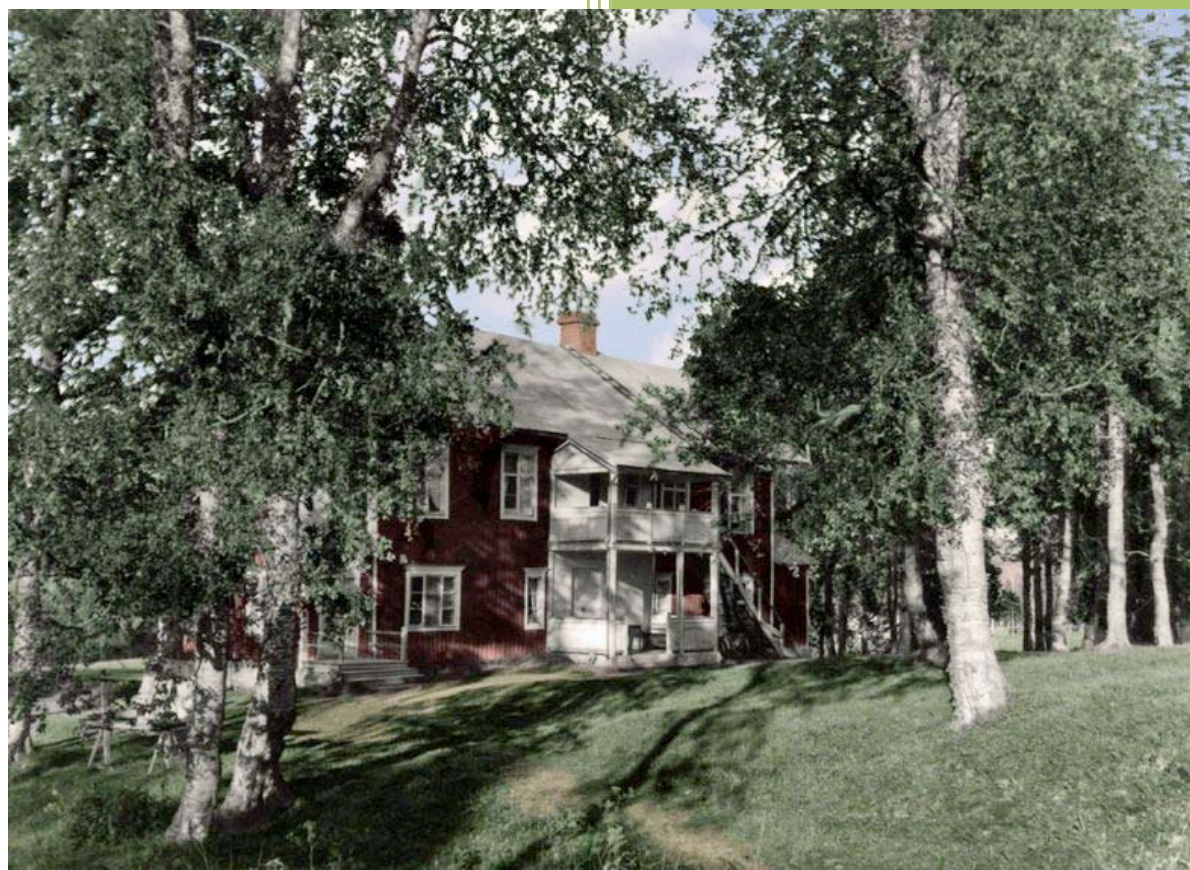




Järnbruken som försvann



**Rapport från
seminarium om
Åflohammars och
Rönnöfors järnbruk
i Jämtland**

Camilla Olofsson

**Rapport – Jamtli 2011.10
ISSN 1654-2045**

Abstract

Camilla Olofsson: Järnbruken som försvann. Rapport från seminarium om Åflobammars och Rönnöfors järnbruk i Jämtland..

This report summarizes the results from a seminar performed by Jamtli, called “The Vanished Ironworks”, financed by The Royal Swedish Academy of Letters, History and Antiquities. The seminar was held in Offerdal in Western Jämtland, Central Sweden, on the 27th -28th of May 2010. The ironworks were established in Offerdal in the 1840s and finally collapsed in the 1880s. The seminar concluded that further research on the ironworks is relevant from a number of perspectives. Among these are, the establishment of State authorities in the local community, and adaptation strategies of the local economy. The local community’s way of organizing the ironworks, and meeting the industrializing, modern society’s demands and challenges with local knowledge, tradition and technology offer interesting perspectives on local industrialization processes. Moreover, there is potential for an archaeological method development. The ironwork company claimed selected bogs for mining bog iron. Today the character of structures in bogs from historic bog iron mining is not known. Claims and maps are kept in authorities’ archives, and offer a unique contingency to locate bogs where bog iron has been mined, and to distinguish these from bogs with historic catchments of peat.

Omslagsbild: Åflo f.d. bruksherrgård. Gammalt foto kolorerat av Mats Hemå.
Fotograf okänd.

Innehåll

Järnbruken som försvann – och kom fram.....	5
1. Bakgrund	7
1.1 Bakgrund till projektet	7
1.2 Källäget	8
1.3 Historisk bakgrund.....	9
2. Genomförande	12
2.1 Deltagare.....	14
3. Resultat.....	15
3.1 Arkivmaterial.....	15
3.1.1 Rönnöfors Bruksarkiv	15
3.1.2 Konkursakter.....	23
3.1.3 Åflohammars Järnmanufakturverks arkiv	24
3.2 Arkeologiska lämningar	25
3.3 Bebyggelseämningar	26
4. Förslag på fortsättning	35
4.1 Forskning.....	35
4.2 Kulturmiljövårdande och förvaltande insatser.....	37
4.3 Lokala och förmedlande insatser	37
Referenser	40
Litteratur.....	40
Otryckt material.....	40
Bilaga 1	42
Bilaga 2	44

Bilaga 3 Åflohammar och Rönnöfors bruk. (Björn Björcks föredrag under seminariet.)



Järnbruken som försvann – och kom fram

Föreliggande rapport beskriver arbetet inför och under Jamtlis seminarium ”Järnbruken som försvann”, finansierat av Kungliga Vitterhets Historie Antikvitets Akademien. Projektet kan ses som en förstudie inför ett kommande forskningsprojekt om Jämtlands två järnbruk, båda belägna i Offerdals socken i Västjämtland. Ett viktigt syfte har varit att belysa bruksrörelsen utifrån olika perspektiv och undersöka deras forskningspotential. Seminariets diskussioner visade också tydligt att problemkomplexet är väl värt att beforska och att ny kunskap om hur man i en jämtländsk skogsbygd valde att organisera uppbyggnaden och driften av två järnbruk är relevant i ett större sammanhang, även om inga konkreta planer på ett forskningsprojekt kunde formuleras på detta stadium. Former för ett fortsatt arbete och relevanta frågeställningar kunde dock skisseras.

När bruken etablerades på 1840-talet var Jämtland ett bondesamhälle präglad av självhushåll, boskapsskötsel och kornodling. Varuflödet hade främst formen av forbondehandel. I Offerdal fanns en tradition och kunskap sedan förhistorisk tid i att hantera järnet. Kanske var det självklart för lokalsamhället att järnet skulle framställas med blästerteknik, trots att tekniken redan vid ingången av Offerdals bruksepok var föråldrad. Åflohammars och Rönöfors järnbruk var ett försök att anpassa lokal tradition, teknik och kunskap till det moderna samhället i industriell skala. När produktionen på järnbruken upphörde ett halvsekel senare hade industrialiseringen fått ett helt annat grepp om landskapet. Skogsruschen hade då inletts, sågverken etablerats, skogen hade tillmätts ett helt annat värde, järnväg och ångbåtslinjer kryssade landskapet och varuflödet in och ut ur Jämtland hade tagit helt andra former. Forbondehandel och bytesaffärer ersattes med lönearbete, penninghushållning och ett stort utbud av handelsvaror. Seminariet hjälpte oss inse att Offerdals järnbruk erbjuder en utmärkt möjlighet till en fallstudie av hur industrialismen kom till en marginell skogsbygd, inte till passiva mottagare, utan till ett lokalsamhälle som valde sitt eget sätt att möta industrialiseringens utmaningar.

Stockholm, Offerdal och Östersund i oktober 2010

Camilla Olofsson och Ove Hemmendorff

1. Bakgrund

1.1 Bakgrund till projektet

Initiativtagare till projektet är Ove Hemmendorff, 1:e antikvarie vid Jamtlis avdelning för Dokumentation och Forskning. Insikten om att Jämtland haft två, fortfarande helt obeforskade järnbruk, växte fram i samtal med dåvarande landsarkivarien Kjell Hoffman och eldsjälén Torbjörn Högvall i Rönnöfors. Hoffman uppmärksammade Hemmendorff på Rönnöfors Bruksarkiv som aldrig blivit systematiskt genomgångna. Här torde finnas en stor forkningspotential. Samtidigt berättade inflyttade rönnöforsbon Torbjörn Högvall entusiastiskt om processen att framställa järn i masugn. Jamtli hade vid olika tidpunkter varit involverat i problematiken med att vårda masugnsruinen i Rönnöfors och står även bakom de informationsskyltar som finns uppsatta på platsen. En annan eldsjäl, Elisabeth Peensaar, då boende på bruksgården i Rönnöfors, hade under många år lett ett kunskapsinsamlade och förmedlande arbete i bygden. Lokala krafter byggde upp ett litet museum i mulltimmerhyttan i Rönnöfors där framställningsprocessen illustreras och föremål tillverkade av Rönnöforsbolaget visas. Efter Peensaars bortgång visas museet för bokade grupper av representanter för byalaget. Den historiskt intresserade Per-Lennart Persson, boende på smedbostället Nygården i Åflo, riktade också uppmärksamhet på att det även i Åflohammar fanns en bruksmiljö med ett helt komplex av lämningar i form av husgrunder och slaggrester som aldrig systematiskt kartlagts.

Ove Hemmendorff fick idén att samla olika specialistkompetenser till ett seminarium för att få bruksrörelsen belyst ur olika perspektiv. En ansökan ställdes till Stiftelsen Nordins fond, som förvaltas av Kungliga Vitterhetsakademien. I maj 2009 anslog stiftelsen 50 000:- kronor till projektet och seminariet planerades till 27-28 maj 2010. Arkeologen Gert Magnusson arbetade på 1970- och 1980-talen vid Jämtlands läns museum och disputerade 1986 med en avhandling om förhistorisk järnframställning i Jämtland. Han är idag utredare vid Riksantikvarieämbetets Samhällsavdelning samt ledamot i Jernkontorets Bergshistoriska Expertkommitté. Fil kand Björn Björck i Uppsala har skrivit en rad arbeten om bergsbruk i Jämtland och är även han ledamot i Jernkontorets Bergshistoriska Expertkommitté. Med sina respektive specialistkunskaper om lågteknisk och tidigindustriell järnframställning var dessa två givna som medverkande. Dessutom önskades en föredragshållare som kunde sätta in Jämtlands järnbruksepok i ett ekonomiskt och socialt perspektiv. Till detta valdes fil kand Sven Olofsson, doktorand vid Mittuniversitetet i Sundsvall, som arbetar med en avhandling om bondehandel i Jämtland. Det var också önskvärt

att inför seminariet få översikt över det arkivmaterial om rörelsen som finns samlat i Landsarkivet i Östersund. Till denna genomgång utsågs fil mag Camilla Olofsson. Självklar medarrangör var Offerdals Hembygdsförening, en av länets mest aktiva hembygdsföreningar, genom vilken i stort sett all kulturhistorisk verksamhet i Offerdal bedrivs. Självklar medaktör var också Rönnöfors byalag som stod för värdskapet under den del av seminariet som företogs i Rönnöfors. Inbjudan till seminariet gick ut till universitet, museer, länsstyrelser och en rad andra institutioner i norra Sverige med syfte att få ett brett underlag av deltagare och förutsättning för idéer och synpunkter från olika håll. Det var också självklart att bjuda in allmänheten, som i Offerdal är mycket engagerad och intresserad av lokalhistoria. Tanken med detta var också att det fortsatta arbetet kan bli tvådelat – en professionell forskningsdel, och en ideell, folkbildande, lokalt starkt förankrad del där bygdens folk själv kan medverka i studiecirklar, föremålsinsamling och annat.



Figur 1. Interiör från köket i Åflobammars herrgård från den period under 1900-talet som gården fungerade som Offerdals kommuns ålderdomshem. Fotograf: Okänd.

1.2 Källäget

Mycket lite har skrivits om Offerdals bruksrörelse och ingen egentlig forskning har bedrivits om verksamheten. Den första sammanställningen av fakta utan källhänvisningar, uppblandad med kuriösa uppgifter, är en artikelserie i Östersunds-Posten 1937-1938. Den första artikeln är signerad ”Jörn”, men allt tyder på att skribenten bakom signaturen är Gustaf Thalín som står bakom de båda artiklarna 1938. Skribenten verkar ha haft god inblick i bruksrörelsen och stor lokalkännedom om folk i bygden. En rad uppgifter tycks vara just sådant som han hört i bygden.

Han skriver också att hans far träffade brukspatron de Ron och fick ingående berättelser av honom. Artiklarna har, trots brister i källhanteringen, ett visst vetenskapligt värde (Thalin 1937, 1938 a, 1938 b). Kanske är detta samme person som ombesörjde att det material som kom att bilda Rönnöfors Bruksarkiv kom till Landsarkivet i Östersund, fast det står D. Thalin i Landsarkivets arkivförteckning. Nästa sammanfattning av källäget är sockenprästen Elov Bomans artikel i antologin *En bok om Offerdal I* (Boman 1957). Samtliga artiklar fokuserar i hög grad på de driftiga männen bakom bruksrörelsen och mindre på verksamhetens sociala och kulturella kontexter.

1.3 Historisk bakgrund

Jämtlands enda två järnbruk tillhörde samma rörelse och låg båda i skogs- och förfjällsbygderna i Offerdals socken i Västjämtland. Båda etablerades på 1840-talet. Bruksbolaget bildades 1844 av bönder från grannsocknen Alsen och bergsingenjör Karl Ferdinand de Ron, en vallonättling med förankring i bruksmiljöerna i Hälsingland. I utbyte mot en inmutning av Örnstolsgruvan i Kall socken blev de Ron hälftenägare i bolaget utan egen kontantinsats och förvaltare av Åflohammars Järnmanufakturverk. Man anslog 3000 riksdaler till att uppföra bruket och 1200 riksdaler till att uppföra herrgård och bostäder för smeder och annat bruksfolk. Dessutom anslog sockenborna 1200 gratis dagsverken till byggnationerna. Redan inom tre år hade planerna utökats till att uppföra ett tre gånger så stort bruk i Rönnöfors, där de Ron 1845 hade fått rättigheter att uppföra en stångjärnshärd med hammare för 600 skeppund smide och en masgn. Rättigheterna utökades 1853 med två smälthärdar och till en total produktion på 886 skeppund järn (Boman 1957). Rönnöfors ligger också betydligt närmare Örnstolsgruvan. Masugnen uppfördes hösten 1847 och producerade järn året därpå. Den brann ned 1854 men återuppfördes 1855 (Jämtlands informationsskyltar). Planen var att man i Åflohammar uteslutande skulle ägna sig åt manufaktursmide och ta sitt järn från Rönnöfors. Men redan 1847 började affärerna gå sämre och 1849 begärde de Ron sig själv i konkurs och flyttade året därpå till Finland. En av fordringsägarna, Abraham Oldenburg, tog över driften och bosatte sig på Åflohammars herrgård. Även han gick i konkurs redan efter ett år, 1850. Efter detta uppträder i källorna landssekreterare Anders Jakob Thomée, som var en av de största fordringsägarna, som bruksdisponent. De båda bruken förvaltades av J O Hammar som inspektor tills han tog över 1861 då Thomée gick i konkurs. När också Hammar gick i konkurs 1869 upphörde driften vid Åflohammar, som varit i starkt avtagande ända sedan slutet av 1850-talet. Åflohammar såldes till traktens bönder som senare sålde marken till Heffners trävarubolag, som arrenderade ut herrgården som länsmansboställe

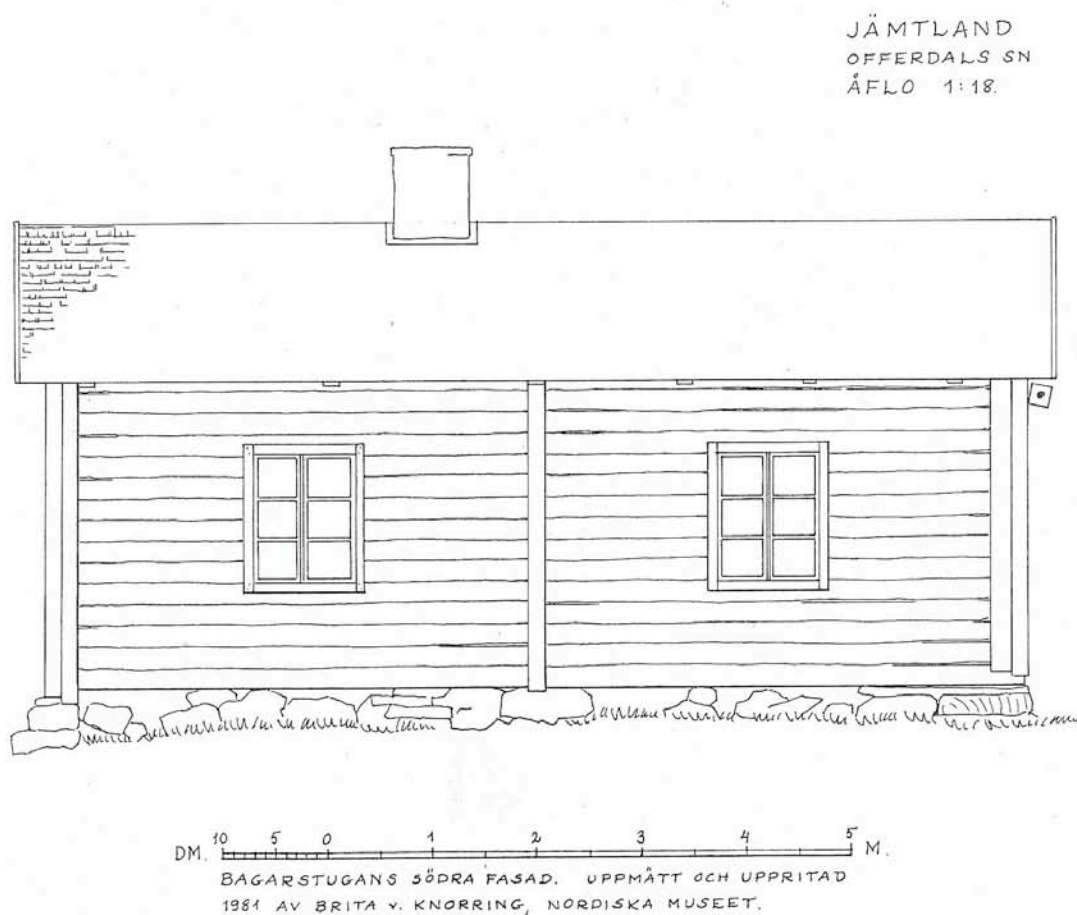
(Boman 1957). Åflohammars Järnmanufakturverks arkivs förteckning i Landsarkivet anger att Heffners AB fick lagfart över området 1874, Heffners AB 1888 och att Wifsta Varv AB tog över 1895. Delar av fastigheten övergick 1901 till länsman Suwe som skulle överlåta lagfarten på Offerdals kommun, vilket inte skedde förrän 1937 då rätten ansåg att det inte längre fanns hinder att lagfara hela fastigheten Åflohammars Järnmanufakturverk. Kommunen använde byggnaden till ålderdomshem till 1954. Enligt nuvarande ägaren Mats Hemå fördes diskussioner huruvida man skulle bygga om Åflohammar eller bygga ett nytt ålderdomshem i Ede (Mats Hemå skriftligt meddelande 07.07.2010). Det blev det senare alternativet, och servicehuset vid kyrkan och församlingshemmet används fortfarande av Krokoms kommun. Åflohammar är idag privatbostad.

Enligt Bomans artikel hade Rönnöfors sin glansperiod under Hammars dagar (Boman 1957:336), men jag har inte gått igenom de ekonomiska redovisningarna för att verifiera detta. Han var i alla fall den som under längst period, nära 20 år, ledde driften i Rönnöfors. Hammars konkurs blev färdigutredd och avslutad 1872. Boman har säkert rätt i att driften fortsatte både under och efter denna tid av fodringmännen i väntan på en ny köpare, eftersom arkivmaterialet tyder på full produktion. Den siste disponenten under denna tid uppges vara Carl Axel Spjuth som kom till Rönnöfors 1875 (Boman 1957:334f). Rönnöfors Bruksarkiv tyder på att driften pågick till perioden runt 1895, då arkivet tar slut (ÖLA/10457). Också Rönnöfors bruk såldes till Heffners trävarubolag som senare sålde det till Wifstavarfs bolag (Boman 1957:335). Idag är gården privatägd.

Om verksamheten vid Åflohammar och Rönnöfors är lite utforskad, gäller det i än större utsträckning den del av verksamheten som var förlagd till Långforsen vid Nedre Långan, nedströms Landösjön, som Rönnöfors ligger i övre änden av. Järnet fraktades med båtar och pråmar från Rönnöfors över Landösjön till Långan där de lastades om och roddes nedför Långan till Långforsen. Här fanns såväl spik- som manufaktursmed. Järnet kunde också lagras i magasin på bruksgården vid Långan, där inspektorn bodde, för att på vinterföre köras på en väg som brutits av bolaget nedför Långan till Långforsen (Boman 1957:338f).

Det har varit svårt att i arkivmaterialet få någon tydlig bild av arbetskraften, hur stor den var och i vilken utsträckning folk kom utifrån för att arbeta med anläggandet och driften av bruken. Jamtlis informationsskyltar i Rönnöfors uppger dock om att arbetskraften kom från flera bruksorter, främst Ore, Leksand och Voxna socknar men också från trakten runt Huså kopparverk i

Västjämtland. Många av dessa ska ha rest vidare efter anläggandet medan andra stannade kvar som nybyggare och bruksarbetare. Ett 90-tal personer ska ha varit sysselsatta med malmbrytning, kolning, järntillverkning och smide. Många arbeten lades också ut på anbud (Jamtis informationsskyltar). Den i särklass mest arbetsintensiva delen av framställningsprocessen var kolningen, som tog 2/3 av arbetsmängden i anspråk (Björn Björck muntligt meddelande 27.-28.05.2010). Det torde ha varit en stor aktivitet i skogarna runt bruket. Förutom omfattande kolning och transport med hästar och foror var en stor mängd folk sysselsatta med att sommartid ta upp myrmalm som rostades på hösten och kördes hem på vintern, samt med att bryta malm i Örnstolsgruvan (Boman 1957:336f). Av järnet tillverkades både stångjärn för försäljning och gjutna produkter som spiselhällar, strykjärn, våffeljärn, kokgrytor och järnkaminer (Boman 1957:338). Arkivmaterialet visar också på beställningar av plogar och andra jordbruksredskap (t.ex. ÖLA/10457 A:27d). Avsättningsområdet för produkterna var med nutida mått mätt tämligen lokalt. Arkivmaterialet antyder att marknaden var Jämtland och delar av Norge (cf Boman1957:339).



Figur 2. Åflobammars brukskontor, troligen uppfört 1849, numera bagarstuga på Skansen. Ritning av Brita von Knorring, Nordiska Museet, 1981. Från Skansens arkiv.

2. Genomförande

Seminarier genomfördes 27-28 maj 2010 i Offerdal. Torsdagen 27 maj inleddes med samling på Nygården i Åflo, som varit smedboställe under Åflohammars bruk. Efter inledning av Ove Hemmendorff, presentation av deltagarna och trevlig lunch, åkte deltagarna till Rönnöfors. Här mötte lokala företrädare från Rönnöfors byalag upp. Bland annat visade de byalagets järnbruksutställning i mulltimmermasugnen och ångbåten Hebe. Ideella krafter arbetar sedan några år med att restaurera ångbåten, som under en period från 1904 och framåt användes för persontrafik och senare för timmertransporter på Landösjön. Lämningsarna i Rönnöfors var redan tidigare relativt väl kända mot bakgrund av de omfattande kulturmiljövårdande insatser som företagits i mulltimmermasugnen. Rundvandring i bruksmiljön visade dock att inte bara de kända lämningarna (mulltimmermasugn, rostugnsruin, herrgård) är synliga, utan att också spår efter kolhuset och manufaktursmedjan går att identifiera. Eftermiddagen var givande med bra samtal och diskussioner. Vi fick bland annat höra lokala berättelser från byborna.

*Figur 3.
Björn Björck
har identifierat
fundamenten
till hammaren i
smedjan i
Rönnöfors.
Byalagets ord-
förande Olof
Andersson t.h.
Foto: Kjell-
Erik Jonasson,
Offerdals
Hembygds-
förening.*



På torsdagskvällen genomfördes föredragskvällen dit allmänheten inbjudits. 110 personer hade hörsammat inbjudan. Ove Hemmendorff inledde med att hälsa alla välkomna och ge en kort introduktion. Gert Magnusson föreläste under rubriken ”Järn och stål. Smedernas kunskap och förmåga – en bakgrund till Rönnöfors”. Björn Björck föreläste om ”Åflohammar och Rönnöfors”. (Föredraget finns i sin helhet som bilaga 3 längst bak i denna rapport.) Under kaffepausen med fika ordnat av Kaxås bygdegårdsförening kunde besökarna ta del av en liten

utställning om bruksrörelsen, av Offerdals Hembygdsförening. Därefter talade Sven Olofsson på temat ”Den sociala ekonomin och industrialiseringen av Jämtlands – en översikt”. Camilla Olofsson avslutade med en kort presentation av genomgången av arkivmaterialet i Landsarkivet och gav förslag på frågeställningar att ställa till materialet.



*Figur 4.
Gert
Magnusson
föreläser för
hundratalet
åbörare i
Kaxås
bygdegård.
Foto: Kjell-
Erik
Jonasson,
Offerdals
Hembygds-
förening.*

På fredagsmorgonen företogs en rundvandring i bruksmiljön i Åflohammar. Mats Hemå, som bor i den ombyggda bruksherrgården, mötte upp. Björn Björck hade förberett en kartsbild utifrån uppgifter i brandstodsbolagets försäkringshandlingar och kunde identifiera ett flertal ruiner – se vidare under 3.3, Bebyggelseämningar. Resten av dagen ägnades åt samtal om potentialen för framtida forskning, intressanta frågeställningar och struktur. Se referat från samtalen nedan i avsnitt 4. Några konkreta planer på att sätta ett forskningsprojekt kunde inte göras, men deltagarna enades om att ses igen i ett liknande seminarium senare, och då satsa på att få fler deltagare. Projektet ska därmed inte ses som avslutat i och med seminariet, utan frågan lever vidare. Ägare av frågan får också framgent anses vara Jamtli, även om arbetsuppgifter delades ut till andra deltagare. Inger Sandström vid Skogsvårdsstyrelsens projekt Skog och Historia berättade om de fysiska lämningar som registrerats i Rönnöfors omgivning, som sannolikt har koppling till bruksrörelsen. Se mera om detta i avsnitt 3.2, Arkeologiska lämningar. Seminariet avslutades i 15-tiden, då deltagarna på vägen tillbaka till Östersund stannade till i Radio Krokoms studio i Kaxås Bygdegård för radiointervju.

2.1 Deltagare

Seminariets deltagare var:

- Ove Hemmendorff, 1:e antikvarie, Jamtli (initiativtagare och mötets ordförande)
- Björn Björck, kyrkoingenjör, Uppsala stift (föreläsare)
- Gert Magnusson, utredare, Riksantikvarieämbetet (föreläsare)
- Sven Olofsson, forskare vid Mittuniversitetet, Sundsvall (föredragshållare)
- Camilla Olofsson, antikvarie, Jamtli (sekreterare)
- Jörgen Sundin, skogskonsulent, Skogsstyrelsen i Jämtlands län
- Inger Sandström, arkeolog, Skogsstyrelsen i Jämtlands län
- Mats Göransson, 1:e arkivarie, Landsarkivet i Östersund
- Anna Hansen, 1:e antikvarie, avdelnings-/ forskningschef, Jamtli (första dagen)
- Christina Persson, antikvarie, Jamtli (första dagen)
- Kjell-Erik Jonasson, intendent, Offerdals Hembygdsförening
- Calle Blombergsson, ordförande, Offerdals Hembygdsförening
- Per-Lennart Persson, Nygården Jakt & Fritid (delar av tiden)
- Olof Andersson, ordförande, Rönnöfors byalag (under visningen i Rönnöfors)
- Stig Sundin, Rönnöfors byalag (under visningen i Rönnöfors)
- Kjell Lindé, Rönnöfors byalag (under visningen i Rönnöfors)
- Harry Tengström, Rönnöfors byalag (under visningen i Rönnöfors)
- Mats Hemå, ägare Åflohammar (under visningen i Åflohammar och efterföljande samtal).



Figur 5. Björn Björck (mitten) berättar om de byggnader som fanns vid Åflohammars järnbruk för Sven Olofsson och Per-Lennart Persson t v, Ove Hemmendorff, Gert Magnusson och Camilla Olofsson t h, här vid Åfloåns strand där rester efter hammaren återfinns. Foto: Kjell-Erik Jonasson, Offerdals Hembygdsförening.

3. Resultat

Arbetet inför och under seminariet ledde till att en viss kunskap om järnbruken har kunnat samlas in. Den sammanställs i detta avsnitt. Här föreslås också vissa potentiella frågeställningar för framtida forskning. De förslag till framtida forskning som kom fram under seminariediskussionerna presenteras däremot i avsnitt 4.

3.1 Arkivmaterial

Under våren 2010 gjordes en genomgång i Landsarkivet i Östersund av främst Rönnöfors Bruksarkiv för att inför seminariet få en överblick befintligt arkivmaterial. Genomgången gjordes av Camilla Olofsson och kompletterades i oktober 2010 med genomgång av konkursakter i Landsarkivet. Förutom Rönnöfors Bruksarkiv finns Åflohammars Järnmanufakturverks arkiv som inte är tillnärmelsevis lika innehållsrikt och som generellt sett omfattar material från tiden efter bruksrörelsens avvecklanade. Det finns också material i andra arkiv än Landsarkivet i Östersund, men uppdraget har inte varit att gå igenom dessa. Björn Björck berättar om Bergmästarens arkiv i Härnösand, som bland annat omfattar material om inmutningar, utmål (=brytningsrättigheter) och relationshandlingar. Bergmästaren var en statlig myndighet med ansvar för bergsbruk. Hit skrev bruksägarna en typ av verksamhetsberättelser med beskrivningar över exempelvis blåsningarna, som sammanställdes och sändes till Bergskollegium. I Bergskollegium torde förutom dessa relationer finnas uppgifter om privilegier, gjorda inmutningar och material från den mineraljakt på 1830-talet där frågan om brytning av malm i Jämtland och Offerdal väcktes. Däremot tror han inte att det finns något material om våra järnbruk i Jernkontorets arkiv. Kartor över myrar med av bruket inmätta myrmalmsförekomster (se sid 34) finns i Merlo arkiv som är Svenska Cellulosa Aktiebolagets arkiv, beroende på att markerna efter konkurserna köptes upp av Wifstavarvs Aktiebolag (muntligt meddelande från Björn Björck 30.03.2010). Dessutom har släkten de Ron en egen samling i Kungliga Bibliotekets handskriftsamling. Vad samlingen består av framgår inte i Nationell Arkivdatabas.

3.1.1 Rönnöfors Bruksarkiv

Materialet i Rönnöfors Bruksarkiv sorterar under Särskilda företags arkiv och sträcker sig över en 50-årsperiod, period 1845-1895. Det rör sig om 3,4 hyllmeter material fördelade på 159 volymer.

I en tidningsartikel i Östersunds-Posten om Rönnöfors järnbruk finns en uppgift om ”en offerdalsbo på tal om brukets räkenskapsböcker, att han händelsevis sett en stor låda böcker från Rönnöfors stå, och hade nog stått i flera år, i ångbåtsmagasinet i Kvitsle, Mattmar. Huru de hade kommit dit kunde han ej förstå. Han styrde då om att de kommo tillbaka till Rönnöfors. Senare har de dock sänts till Wifstavarvs huvudkontor i Sundsvall. Finnas de kvar, så undra vi om ej rätta platsen för dem vore å Offerdals kyrkoarkiv eller länsarkivet” (Thalin 1938 b). I arkivförteckningen står också att materialet i Landsarkivet enligt D. Thalin ska ha funnits i Kvitsle, Mattmar i Wifstavarvs ägo, efter vad denne hört av landsfiskal Kjellson (Historik i arkivförteckningen för ÖLA/10457). Det verkar alltså som om det material som omnämns i artikeln är samma som idag utgör Landsarkivets Rönnöfors Bruksarkiv, även om det inte är lätt att förstå varför det ska ha förvarats i ångbåtsmagasinet i Mattmar. Till vissa delar är materialet skadat och tycks vara angripet av möss. Materialet ger intryck av att vara hämtat från brukets kontor. Här saknas protokoll från bolagsstämmor, verksamhetsberättelser och sammanfattningar eller reflektioner kring driften, sådant man hade kunnat tänka sig sändes in till myndigheterna. Materialet har snarare karaktären av interna handlingar och anteckningar, tillkomna i den dagliga driften, ibland fragmentariska men till stor del systematiska, detaljerade och till synes kompletta, men inte sammanhängande över lång tid. För att studera en viss företeelse över tid, som värderingen av arbete, behöver man studera flera olika källor, som järnböcker, dagsverkböcker och avräkningsböcker. Nedan följer en presentation av stickprov och förslag till frågor att ställa till materialet. Materialet är uppdelat på fyra huvudposter:

A Räkenskapsböcker

B Dagsverksböcker

C Journaler mm rörande bruksdriften

D Diverse handlingar och böcker.

3.1.1.1 A Räkenskapsböcker

Den största kategorin är räkenskapsböcker. Här ingår en del avräkningsböcker eller koncept, alltså utkast, till avräkningsböcker. I ett stickprov från 1845 står listat vad folk tagit ut för varor och hur de betalade för dem. Det rör sig om kontantinsatser men främst, som det verkar, dagsverken. Dessa kunde utföras av ”sjelf”, ”dräng” eller ”häst”. Skulder kunde föras vidare till nästa år. Exempel på annat som levererats för att reglera skulder var bräder, timmestack, bakar till dammen, kalk, kolkörning och kortare skjuts till Rännön (i Rönnöfors) eller något längre, till grannsocknen Alsen (skjuts till Kleppe, skjuts till Alsen) (ÖLA/10457 A1:a).

I början av denna bok finns ett personregister med hänvisning till den sida där respektive kunds köp är listade. Intrycket av dessa böcker är att kundunderlaget i stor utsträckning var lokalt. Förutom enstaka kunder i ”Norge” och andra avlägset liggande platser, är det byarna i Offerdal och grannsocknarna som nämns. Folk är sorterade på ortnamn, med undantag för personer med högre titlar – de går under efternamn. Ett exempel är uppslaget för N:

Pastor och Kyrkoh. P. Nordenmark 52

Herr Magister N. O. Nordenmark 54

Norrbyn Bonden Olof Pehrsson 52

Norrbyn Bonden Jon Jonsson 44

(ÖLA/10457 A1:a).

En inte alldeles oväsentlig del av produktionen tycks således ha bestått av sådant som arbetarna köpt i utbyte mot dagsverken och tjänster. Således måste nätverket av arbetare i bygden ha utgjord en viktig närmarknad. På så sätt utgjorde bruket och bygden en sorts självgenererande system.

Bruket måste ha haft en butik, för i några böcker framgår försålda handelsvaror. Exempel på förekommande varor är kaffe, socker, gryn mjöl, kornmjöl, rågsikt, surrogat, korn, fotogen, tobak, sulläder, sill, dynamit, fläsk och plogbillar. Handelsvarorna är här uppblandade med sådant som folk tycks ha levererat: Kolkörning, kol, hö till laugård, hö till stall, grönfoder, agnar, förmalen säd, kastvedkörning, björkved, stångjern, släddrag, hästskor. I vissa fall är det svårt att veta om somligt är ut- eller ingående, exempelvis salt, hästlån och diverse reparationer (ÖLA/10457 D:4¹).

Olika typer av kassaböcker förekommer. De är i regel ordnade månadsvis men ibland i olika poster. En direkt inblick i livet på

Forskningspotential:

Dessa olika typer av räkenskapsböcker kan ha betydelse

- för frågor om värdet av arbete i förhållande till varor.
- för släktforskare som vill se vad deras släktingar köpt och utfört för arbeten.
- för frågor om vilka redskap⁷ som användes på gårdarna eller vilka varor som producerades respektive konsumerades i det lokala ekonomiska systemet.
- för studier av vad bruket kan ha betytt för bygden när det gäller varuförsörjning.
- för att se vilka hemman som låg under bruket och vilka som bodde på dem.
- för att följa den ekonomiska utvecklingen. Det kan dock finnas tidsmässiga luckor i den löpande redovisningen.
- för att i detalj kunna följa arbetsåret, hur mycket tid olika sysslor tog, vilka sysslor som utfördes vid olika tidpunkter och av vilka.
- för uppgifter om bruksdriften, t.ex. var kolning bedrevs bedrivits.

¹ Uppgifterna står i en röd anteckningsbok som det står C. Dahlman, Rönnöfors, på och som därmed antagligen är en återanvänd järnbok – därav dess sortering under D, Diverse handlingar och böcker, och inte under A, Räkenskapsböcker.

bruket ger en anteckning i Cassabok wid Rönnöfors År 1865. På sista sidan, på Bruksomkostnader finns en liten post, Midsommarkalas:

- Kaffe och socker 7:50
- Brännvin 5:62
- Summa 13:12 (ÖLA/10457 A21:c).

En sorts kassabok är också Special 1847-1849 (ÖLA/10457 A3:f), fast det rör sig om andra ekonomiska värden än reda pengar. Här förtecknas vad folk fått ut ur butik, smedjor och jordbruket. Här finns också ett MånadsFörslag som trots vad namnet antyder inte tycks vara en budget utan en förteckning över vad som kom in och ut olika månader i varor och råvaror som kol. I en kassabok för 1866-1867 antyds att den ekonomiska bokföringen sköttes av en tjänsteman med särskilt ansvar för uppgiften. Här omtalas nämligen en bokhållare Bäckman som fått ut inte bara kontanter utan också strumpor och skor (ÖLA/10457 A22:b).

En talande bok är Handelsvaruspecial wid Rönnöfors Bruk År 1880. Också här har man noterat folks krediter i butiken. Av titlarna framgår att det mest var brukets folk som handlade här: klensmed, stångjärnssmed, arbetare, bruksarbetaren, gjutaren, inspektör. Bland kunderna som handlade på kredit står Pensionär J O Hammar Rönnöfors (ÖLA/10457 A33:d). Den tidigare brukspatronen, som efter sin konkurs tilldelades en liten enkel stuga på bruket (cf Boman 1957:335), fick som vilken arbetare som helst handla på kredit i brukets butik och tituleras respektfullt – eller nedlåtande? – vare sig mer eller mindre än ”pensionär”.

En god uppfattning om brukets olika ekonomiska enheter får man i böcker som Concept Capital Bok wid Rönnöfors Bruk År 1865. Den inleds med Balance Conto från 1864. Här finns två uppräknings, Fordrande och Skyldige. Så följer en lång rad konton: Inventarie Conto, Diverse inventariers Conto, Cassa Conto, Dagsverks Conto, Spannmåls Conto, Saltvarors Conto (= salt och sill), Hammarbrukets Conto, Hö och Halms Conto, Bruks Omkostnads Conto, Kol Conto, Malm och Kalkstens Conto, Tackjerns Tillverknings Conto, Tackjerns Conto, Gjuteriets Conto, Stångjerns Tillverknings Conto, Stångjerns Conto, Klensmides Conto samt Hemmanens och Åflohammars Conto (ÖLA/10457 A:21b).

Liknande konton finns i memorialer. Under rubriken Spiks Conto i Memorial 1874 framgår att det vid kolningstillverkning å Öhne Skogen gick åt 25 3”-spik och 30 4”-spik. I samma memorial anges också olika transporter som antyder beröringspunkter med kopparverket i Huså i Åre kommun. Under rubriken Skrotjerns Conto wid Bonäset står under debet: ”Ankommet med

Brukets dragare från Huså kopparverk maj 1874”, under credit: ”Pr Hemtat med Brukes Hästar maj 1874”. Under rubriken Skrotjerns Conto wid Rönnöfors står under debet: “Ankommet fr Bonäset Brukets dragare” (ÖLA/10457 A:27d). Under Gjuteriets Conto får man en god uppfattning över vilka varor som producerades: voffeljärn, rånjern, pustformar, murpannor, spishällar, stekpannor, kokugnsringar, plogar, maskinslager, ugn till Contoret, klocklod, stryklod, plogbillar, plettpannor. Här framgår också vilken kund som köpte vilken vara. I memorialen finns även järnräkningar för olika smeder med motsvarande uppgifter som i järnböckerna (se nedan). Men det kanske mest intressanta i Memorial 1874 är den mycket detaljerade Manufactsmidens Tillverknings Conto. Här kan man se hur många dagar Mäster och Drängen lägger på en rad olika sysslor som reparation i kollhuset, reparation i qvarn, kört gödsel och kol från Anvågen, kört kalk, blåsmaskinshjulet, bomsmide, reparationer av masugnen, tackjernsvägning, diverse manufaktursmide, slagtat år Spjuth (*antagligen bruksdisponenten! Min anm.*), kärrlagning till bruket, diverse inventarier till bruket, stengräf, potatishackor, diverse jordbruksredskap, höbärgning vid bruket, hästkosmide, diverse manufaktursmide, lagning av sumpen, gjuteriet, lagning av ett städ till Ås, lagat manufakturhammaren, kornskörd, sågen, underlag till Änge kvarn, söm, lemnat till Änge Qvarn, jernspett, plogsmide, 1 flåhacka och en rotbila, spisstolpe, lagning av bergborrar, kolrensning, manufaktursmide galler, ising av manufakturhammaren, hjulnålar, bandjern bränneribolaget, kantjern, rörsmide (ÖLA/10457 A:27d). Här finns potential att följa deras arbete över året, månad för månad, med en noggrannhet på ner till ¼ dagsverke. Det framgår tydligt att man ägnade sig åt en stor mängd sysslor förutom att smida. Här redovisas också hur mycket järn, stål och kol som gick åt.

3.1.1.2 B Dagsverksböcker

Dagsverksböckerna ger ytterligare en möjlighet att följa det vardagliga arbetet på bruket. Materialet ger dock intryck av att handla om tillfällig arbetskraft och inte de smeder som var mer fast knutna till bruket. Listorna svarar inte på hur den tillfälliga personalen var knuten till bruket. Arbetade de mot lön, för att betala av för uthämtade varor, eller bodde de på brukens olika hemman? Utförda sysslor kan vara anläggningsarbeten, byggen ”å nybyggnation”, rensning i ån och liknande. No 21 Extra Arbetaren Jöns Bäckström tycks ha varit snickare. Hans arbete i en dagsverksbok 1851-1852 listas som Panel i Inspector Byggning, Reparation i stallet, säng(?) åt Bruksfolk, Tak till Grufstuga, Golf i Magazinet med andra Nybyggnaden, Hylla åt Lund Olle, Klockfoder till Contoret, Fönsterbågar med karmar till Inspectorbyggning, Fönsterbågar med karmar till Grufvan, Dörr med karm till Grufvan, Dörr med karm till stallet, Nyckelskåp till

Contoret och Bord till Bruksfolket (ÖLA/10457 B:1). Här finns också förteckning över brukets hästars dagsverken.

I ett dagsverksextrakt från 1875 står 42 personer listade med namn och bostadsort. De flesta kommer från Rönnöfors och Rännön men andra från Offerdal och en från Norge. Endast tre är kvinnor: Per Hammarbergs hustru, Rönnöfors, Hed Per Erssons enka, Rännö och Elin Persdotter, Rönnöfors. Att dessa extrakt finns ända till 1881 anger att driften måste ha pågått så länge även om bruksledningen gått i konkurs. I juli 1880 finns fem kvinnor upptagna. Samtliga arbetade på Rännö Odelstorps Conto, Aspbackens hemmans Conto och Brännbodarnas hemmans Conto (ÖLA/10457 B:6). Här framgår tydligt att det enda arbete kvinnor tog var i samband med slåttern. Dagsverksböckerna ger således goda möjligheter att studera de vardagliga sysslorna vid bruket och hur mycket tid och arbetskraft olika moment tog i anspråk. Här kan man se vid vilka tidpunkter nybyggnationer och reparationer gjordes av olika byggnader, om än fragmentariskt. Också avvecklingen av verksamheten kan följas då dagsverksböckerna verkar ha upprättats ända till slutskedet. Dagsverksböckerna säger också en del om arbetsfördelningen mellan kvinnor och män.

3.1.1.3 C Journaler mm rörande bruksdriften

I blåsningsjournalerna redogörs för blåsingarna, alltså själva utvinningen av järn ur järnmalmen i masugnen. De tycks i huvudsak ha genomförts en gång per år och tog flera veckor. Det som noteras är hur mycket kol, malm, myrmalm och kalk som fylldes på och hur mycket tackjärn man fick ut. Journalerna är mycket detaljerade och anger vid vilka tidpunkter man fyllde på de olika ämnena och hur resultatet blev (ÖLA/10457 C:1). Här finns stor potential att följa blästerprocessen i minsta detalj!

Annars utgörs materialet väsentligen av journaler över transporter av material, tidpunkter och mängder. Under rubriken Malmlevereringar 1886-1874 förtecknas vilka personer som levererat hur mycket malm och när. Det tycks ha ägt rum januari-maj vilket kan tolkas som att transporter gjordes på snöföre. Redogörelsen är uppdelad på Myrmalm, Örnstolså Malm och Grötoms-Malm (ÖLA/10457 C:1). Under rubriken kollevereringar 1869-1870 (ÖLA/10457 C:3) finns motsvarande uppgifter som för malmlevereringarna fast det uppges inte var kolet kommer ifrån, däremot hur mycket kol var och en kört fram. Var man kolat framkommer däremot i en Kols- o Malms-Special 1875. Här redogörs för Brukets Kolning på Brännbodarne;

vid Käfåsvägen; Kolningen å Bruksbacken, och för vilka personer som kört kol, malm och "Qvarts" vid olika tidpunkter (ÖLA/10457 C:4). Under rubriken Smidesräkningar 1879-1880 framgår hur mycket arbete olika smeder nedlagt, hur mycket kol de gjort av med och vad de producerat. Här finns också ett extrakt över förbrukad spik 1880. Här framkommer att manufaktursmeden uppenbarligen varit i produktion ännu år 1880. Smidesräkningarna ger därmed en möjlighet att studera avvecklingen av verksamheten (ÖLA/10457 C:5).

Blåsningsjournal. vid Rön. År 1850.

Den 15^{de} Februari börjades Wärmningen, som fortsatte till c. 27^{de} i samma månad, och åtgick till 15 Sten Kol; Blåsten spårades c. 4^{de} Mars Kl: 6 af. m. - = Ugnofyllningens medel på 2^{de} Dygn =

Dag	Mån	Klockan	Kohl.		Malm		Nyrmalv		Kalk.		Tackjärn	Enskilt				Allman			
			Sten	Sten	Sten	Sten	Sten	Sten	Sten	Sten		Sten	Sten	Sten	Sten				
1	28.		7	4	25	2	2		13									<i>Redningen</i>	
3.	1	22.	14	8	4/17	5	2	3-2	125										
4.	2	23.	15	4	23-6	5	2	5	23-2	2	52								
5.	3	23.	15	4	23-6	5	2	5	23-2	2	52								
6.	4	23.	15	4	23-6	5	2	4/11	23-3	2	17								
7.	5	23.	15	4	23-6	1	2	5-5	23-2	1	3	23-3							
			114	83	4	99	22	24	20	19	5	19			37	70	4		26
12.	1	21.	14	4	21-7	5	2	21-3	11-2	2								<i>Blåsnings upphörde 4 Dygn 17 timmar - åtgick till ny Ugnofyllning 14 Sten 45 Kol</i>	
13.	2	21.	14	4	21-7	5	2	21-3	11-2	2									
14.	3	21.	14	4	21-7	5	2	21-3	11-2	2									
15.	4	21.	14	4	21-7	5	2	21-3	11-2	2									
16.	5	21.	14	4	21-7	5	2	21-3	11-2	2									
17.	6	21.	14	4	21-7	5	2	21-3	11-2	2									
18.	7	21.	14	4	21-7	5	2	21-3	11-2	2									
			114	78		37	22	20	15	21	3	21			35	27	4	26	
			261	181	4	60	22	45	9	33	8	40							<i>2^{de} 1^{de} Ugn</i>
19.	8	21.	14	4	21-7	5	2	21-3	11-2	2									
20.	9	18.	12	4	12-5	5	2	12-5	12-5	2	20								
21.	10	19.	12	4	12-5	6	2	12-5	12-5	4	24								
22.	11	19.	12	4	12-5	7	2	12-5	12-5	4	24								
23.	12	19.	12	4	12-5	8	2	12-5	12-5	5	24								
24.	13	19.	12	4	12-5	9	2	12-5	12-5	5	24								<i>Bottenhålls bordspik</i>
25.	14	19.	12	4	12-5	8	2	12-5	12-5	5	24								
			134	89	4	50	25	31	1	20	31				38	24	3	7	
			375	270	8	111	2	76	10	53	24	71							<i>2^{de} Ugn</i>

Figur 6. Sida ur blåsningsjournal för Rönöfors bruk 1850, ÖLA/10457 C:1.

3.1.1.4 D Diverse böcker 1875-1882

Av stort intresse bland ”Diverse böcker 1875-1882” är en inventariebok, där alla inventarier på Rönnöfors bruk förtecknats. Här finns alla föremål upptagna som fanns i varje byggnad, rum för rum, från kolkorgar och verktyg till trädgårdsmöbler och rullgardiner (ÖLA/10457 D:1). En motsvarande förteckning för manufaktursmedjan finns bland Anteckningböcker 1870-1880-talen (ÖLA/10457 D:4). Förteckningarna upprättades antagligen i anslutning till någon av konkurserna. De ger en unik möjlighet att studera inte bara vilka redskap som användes i olika byggnader utan också hur herrgården var möblerad rum för rum och vilka sysslor som företogs i de olika byggnaderna och rummen.

En del järnböcker finns bevarade. Järnboken är en bok för den individuella smeden med förteckning över hur mycket skrot- och tackjärn man hämtade ut samt hur mycket färdigt stångjärn man levererade och vid vilka datum (ÖLA/10457 D:3). Samma slags uppgifter uppges i järnräkningar som kan finnas upptagna i andra böcker, som i blåsningsjournalerna. Det som inte framgår i järnböckerna är om man tog med sig råvaran hem och arbetade på kommission, eller om man var anställd och arbetade på bruket varje dag.

Något om hur försäljningen gick till kan man ana sig till i beställningslistor bland Strödda handlingar (ÖLA/10457 D:2). Folk har beställt varor som beskrivs, och det noteras när de levererats. Eric Ersson i Önet beställer en plogbill åt höger med så högt skär som möjligt, som ska skickas med räkning så fort den är klar. Varorna tycks alltid beställts via någon, ibland återkommer samma namn. Det antyder att beställningarna togs upp av någon form av ombud ute i bygderna. Ett sådant ombud som förekommer flera gånger är Ljung Per Jonsson. Han har exempelvis tagit upp beställning av Jon Jonsson i Ekeberg på 1 stk jernstång 4 ½ ” bred, ½ ” tjock, 2 alnar lång och 1 stk do 3”, 2”, ¾ do do levererat p: 28/5-72. Det förekommer också beställningar på exempelvis spishällar med initialer och årtal (ÖLA/10457 D:2). Sannolikt var det så här huvuddelen av försäljningen gick till. Folk i Offerdal och närliggande bygder beställer varor via ombud och får dem specialtillverkade i ett enda exemplar. Massproduktion, löpande bandprincip och storskalig marknadsföring känns avlägsna och har aldrig tillämpats i Rönnöfors.

3.1.2 Konkursakter

I Landsarkivet i Östersund finns också konkursakter från de olika konkurser som bolaget och dess direktörer försattes i. Vissa finns i Offerdals tingslags häradsrätts arkiv (ÖLA/10826) medan andra finns i stadens motsvarighet, Rådhusrättens och Magistratens i Östersund arkiv (ÖLA/10839). Slagningar på de olika direktörernas och bolagets namn ger träffar på Ferdinand de Ron (1849), Abraham Oldenburg (1850), Rönnöfors Aktiebolag (1862) och J O Hammar (1869).

Ferdinand de Rons konkursakt uppgår till 271 blad. Här återfinns de Rons konkursansökan daterad i Östersund 4 januari 1849. Som skäl för konkursen anges bland annat att den ovanligt kalla hösten och vintern berövat de Ron nödvändigt driftsvatten vid Åflohammar, och att en olycklig blåsning gett ett ojämnt tackjärn som betydligt hindrat stångjärnsförsäljningen. I akten ligger också ”Original Acten för första sammanträdet uti Bruks Patron de Rons vid Offerdals Härads Rätt avhängig Conkurs 1849”, ”Uppteckning på undertecknads tillgångar och skulder”, ”Förteckning öfver befintlige Handelsvaror den 5. Januari 1849”, ”Förteckning å de hos Herr Bruks patron F de Ron befintlige Böcker, som röra Bruksrörelsen vid Rönnöfors och Åflohammar samt handelsrörelsen vid sistnämnda Bruk”, ”Förteckning å undertecknads Lös ören befintlige uti min Bostad wid Åflohammar” samt diverse krav och fullmakter från dem som har fordingar i konkursen. Förteckningen över böcker är uppdelad i tre kategorier, Böcker vid Rönnöfors, Böcker vid Åflohammar samt HandelsBöcker. Av särskilt intresse är förteckningen av lösöre som uttryckligen fanns i bostaden vid Åflohammar. Detta ger en unik inblick i hur herrgården var möblerad och inredd. Förteckningen är uppdelad på rubrikerna Guld, Silfver, Koppar, Mässing, Malm, Bläcksaker, Then, Jernsaker, Linne, Sängkläder, Möbler, Gardiner, Körredskap Åkdon, Porsellain, Britannia Metall, Stenkärl, Glas, Trädsaker, Kreatur samt Diverse. Det framgår att de Rons egna kreatur var fyra kor, två getter och ett svinkreatur (ÖLA/10826 H:4).

**Exempel ur
kategorin Diverse i
Ferdinand de Rons
”Förteckning å
undertecknads Lös
ören befintlige uti
min Bostad wid
Åflohammar”**

23

40 alnar gångmattor

1 större pappask

1 mahognyskrin

1 sockerskrin

1 större skrin

1 betsat skrin

1 glaslykta

3 nattsäckar

1 kappsäck

1 kantin

2 kårkskrufvar

1 svenskskinn

1 kalfskinn

1 nattkomod

1 do

Sänggardesur med

ornament

1 syskrin

1 ritbräde med lenial

2 compasser

Diverse verktyg til

Chemiska behof

2 Circelbestick

4 pipor silfverbeslagne

1 piska

2 paraplyer

2 porslinsvaser

2 soffkuddar

Exempel på Abraham

Oldenburgs lösegendom

En Mahognii Chiffonier
En natt stol
En do
En servant
Två små eldskärmar
En större do
Tjugofyra rottings stolar
Två små bord
Ett litet do
En alm Chiffonier
Ett gult matbord
Ett hvitt do
Två nattkommoder
En grön lampa
Två Blomkrukor
Två Kappsäckar
Två nattsäckar
Sex Taflor
Åtta Porträtter av Kongl.
personer i wax
En sängkammarmatta
Gångmattor till salen
Do till förmaket
En Blå och Svart gardin
Tre lufter blå och hvita gardiner
En liten soff matta
Fyra Messing spottlådor
En warg skinns fäll
Fem rullgardinsställ
Två par gröna glasögon
En Tallrick Ställning
En Barn Nattstol
Fyra ljussaxar med brickor

Åflohammar den 13 Juli 1850
Abraham Oldenburg

Nästa konkurs lät inte vänta på sig. Redan i juli året därpå gick efterträdaren Abraham Oldenburg i konkurs. ”Original Handlingar uti Bruksägaren Abr. Oldenburgs Concurs” består exempelvis av ”Uppgift på undertecknads enskilda Lösegendom bifogad min concurs ansökan inlämnad til Offerdals Wällofliga Härads Rätt den 13 Juli 1850” och ”Balance Extract wid Rönnöfors och Åflohammar den 1sta Julii 1850” med ”Fodrande” respektive ”Skyldige”. Vi får anta att också denna förteckning över lösöre avser föremål i Åflohammar eftersom det på ett ställe, för fyra ”större oljefärgstaflor i förgyllda ramar”, uppges särskilt att dessa finns i Stockholm. Lösöret uppges uppgå till ett värde av 2594,29 Riksdaler Banco. Efter denna förteckning följer en ”Förteckning på Böcker, Plancher och Chartor tillhöriga undertecknad” där det framgår att Oldenburg ägde såväl romaner som litteratur om bergsbruk (ÖLA/10826, H:3).

Rönnöfors Aktiebolags konkursakt från 1862 innehåller förteckning över personer med fordringar, inkomna fordringar som skulle bevakas samt Uppgift å Rönnöfors Aktie Bolags tillgångar och skulder (ÖLA/10839 FII:a). J O Hammars konkursakt från 1869 är mycket tunn. Här finns en kvittering där Hammar erkänner att konkursansökan har kommunicerats honom, daterad 8 februari 1869, vilket visar att han inte själv begärde sig i konkurs. Annars finns här en del uppgifter om fordringar (ÖLA/10826 H:6). Förutom konkursakterna i häradsrättens och rådhusrättens arkiv finns i Övriga enskilda arkiv en samling med Konkurs- och sterbhushandlingar som rör bolaget. Det är 13 volymer uppdelade på fem huvudposter: 1. Kapitalbok 1862, 2. Dito 1863-1867, 3. Kladd 1862-1865, 4. Avräkningsbok 1863 och 5. Handlingar 1862-1869 (ÖLA/11161).

3.1.3 Åflohammars Järnmanufakturverks arkiv

Åflohammars Järnmanufakturverks arkiv innehåller inte som namnet antyder särskilt mycket material som kan kasta ljus över

den del av bruksrörelsen som var förlagd till Åflohammar. Det material som handlar om Åflohammar är nästan uteslutande sådant som rör avstyckningar, lantmåteriförrättningar och lagfarter, det mesta tillkommet efter bruksrörelsens avveckling. Heffners AB fick lagfart över området 1874, Heffners AB 1888 och Wifsta Varv AB tog över 1895. Delar av fastigheten övergick 1901 till länsman Suwe som skulle överlåta lagfarten på Offerdals kommun, vilket inte skedde förrän 1937 då rätten ansåg att det inte längre fanns hinder att lagfara hela fastigheten Åflohammars Järnmanufakturverk. Materialet i arkivet sträcker sig ända fram till 1939. Förekommande avstyckningshandlingar från tillkomsten av bruksdriften tycks vara kopior av material som torde finnas i original i Lantmäteriarxivet. Här finns också handlingar från fastighetsaffärer under 1800- och 1900-talen i andra delar av Offerdal, som t.ex. Bredbyn, som det är svårt att över huvud taget koppla till Åflohammar. Sambandet torde vara att fastigheterna liksom Åflohammar vid någon tidpunkt tillhört något av skogsbolagen. Arkivet, som bara omfattar en volym om 0,1 hyllmeter, donerades till Landsarkivet av Åre kommun 1992 samtidigt som Alsens och Mattmars Brandstodsbolag arkiv (ÖLA/11350 med arkivförteckning).

3.2 Arkeologiska lämningar

Offerdalsbygden är i jämförelse med många andra områden i landet mycket lite exploaterad. Här torde finnas stor potential att registrera och få en samlad bild av hela sammanhängande delar av ett kulturmiljösystem. Klart är att behovet finns av en genomgång av fornminnesregistret och en omfattande, systematisk totalinventering inte bara av bruksmiljöernas omedelbara närhet, utan också miljön vid Långforsen, kolbottnar, liggmilor, vägar, stigar, hemman, boställen, myralkstäckter och andra lämningar. Inger Sandström, Skog och Historias projektledare vid Skogsstyrelsens Norra Jämtlands distrikt, berättade om de fornlämningar och nyare tids lämningar som Skog och Historia registrerat i trakterna runt Rönnöfors. Det rör sig exempelvis om torplämningar, fossil åkermark, kolbottnar och liggmilor. Här finns också potential för metodutveckling när det gäller att lokalisera myralkstäckter utifrån arkivmaterial - se avsnitt 4.1.



*Figur 7. Vid Åfloån ligger mängder med lös slagg. Björn Björck med det som torde vara manufakturmedjans bottenskålla.
Foto: Kjell-Erik Jonasson, Offerdals Hembygdsförening.*

3.3 Bebyggelseämningar

Björn Björck har genom brandförsäkringshandlingar och material hos Bergmästaren kunnat rekonstruera byggnadsbeståndet i Åflohammar respektive Rönnöfors. Fram träder en bild av imponerande anläggningar med ett stort antal byggnader. 1844 hade Åflohammars manufakturverk kommit igång med produktionen och hade inte mindre än tre liehamrar, en spikhammare och en större ämnesshammare i drift. Bruket omfattade 16 byggnader som kolhus, blåsmaskinhus, manufakturmedja och järnbod. På åns norra sida låg damm, kvarn, två hemman, bostäder och ladugårdar. Med kontor, stall och handelsbod uppgick byggnadsbeståndet till totalt 42 byggnader. Till byggnationerna bidrog 1200 frivilliga dagsverken (se Björn Björcks föredrag, bilaga 3 i denna rapport, även i Boman 1957:330).



Figur 8. Två av gårdens ekonomi-byggnader, varav i alla fall den vänstra sannolikt uppfördes som en del av bruksmiljön och står kvar på ursprunglig plats. Foto: Kjell-Erik Jonasson, Offerdals Hembygdsförening.

Byggnadsbeståndet i Rönnöfors liknade mycket det på samtida bruk i Bergslagen. År 1847 fanns förutom 26 byggnader också två hemman under bruket, vilket gav ett bestånd på 32 byggnader. Två av dessa var kolhus. De flesta byggnaderna i såväl Åflohammar som Rönnöfors är borta men några finns kvar, där masugnen i Rönnöfors får anses ha det största kulturhistoriska värdet. Också herrgården i Åflohammar står kvar på ursprunglig plats. Några byggnader har flyttats, vissa tidigt, t.ex. brukskontoret i Åflohammar som redan ca 1870 flyttades till Rehnsgården och försågs med bakugn. Andra flyttades senare, som kornladan, vilken troligen under 1900-talet flyttades till nuvarande campingen i Åflohammar. Husgrunder i terrängen skvallrar om var de viktiga ekonomibygnaderna stod.

3.3.1 Åflohammar

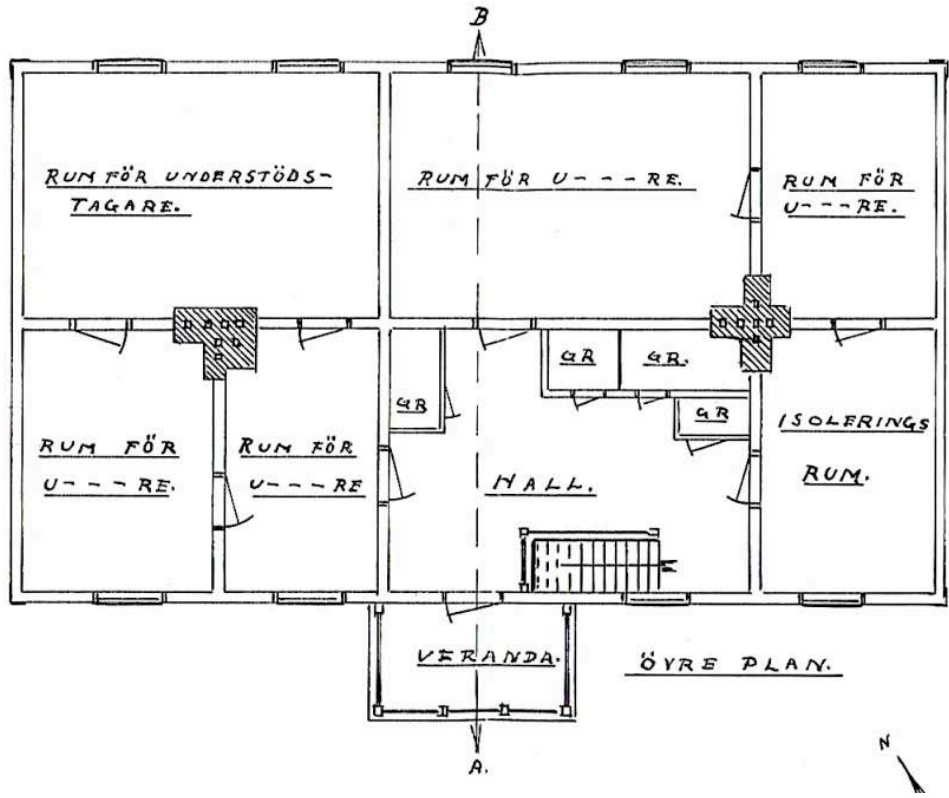
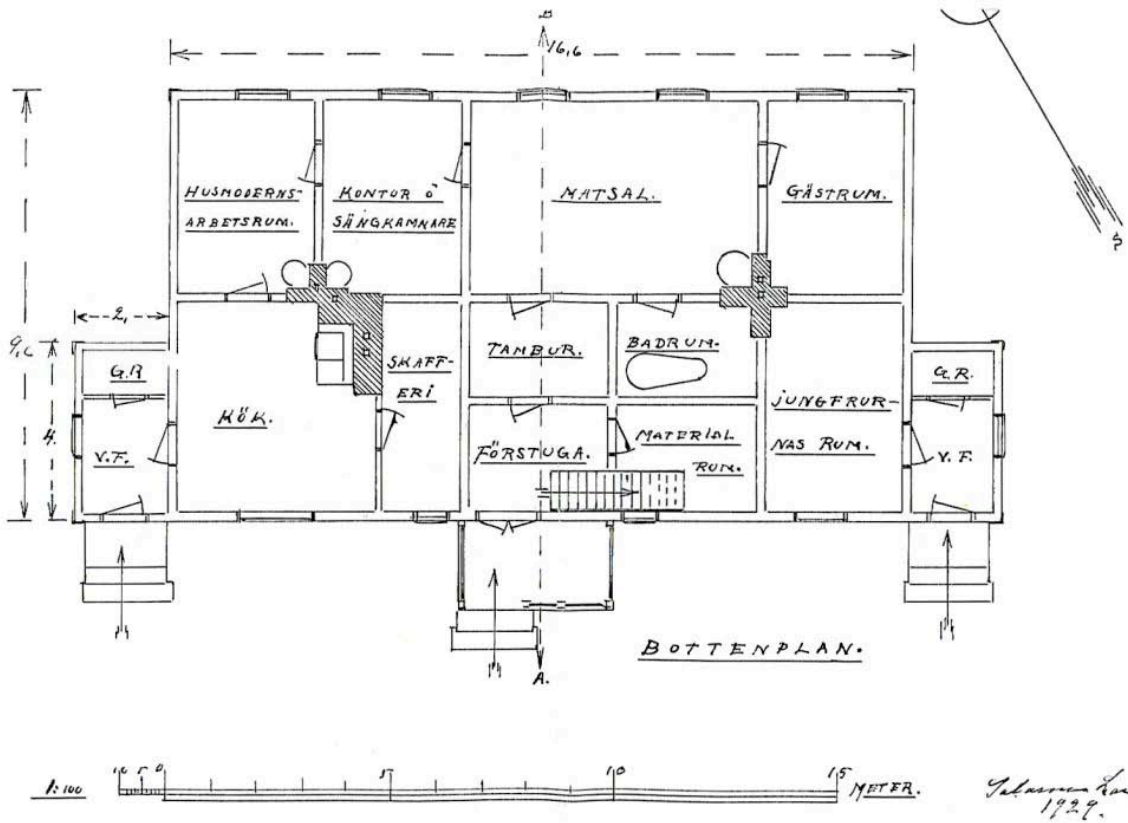
I Åflohammar kunde vid seminariet konstateras ett flertal mindre husgrunder efter ekonomibyggnader samt nere vid ån grunden efter manufakturmedjan och slagg, troligen en bottenskålla. Då marken grävts upp i samband med anläggande av bergvärmesystem i boningshuset, kan man se att jorden är svart av kol och bemängd med slagg och tegel.

Herrgården

Herrgårdsbyggnaden i Åflohammar står kvar på ursprunglig plats, men har genomgått flera större ombyggnationer. Huset uppfördes troligen 1844 eller närmast därefter, så snart bruksbolaget bildades, som disponentbostad åt Karl Ferdinand de Ron och hans familj. Han bodde inte där så länge då han gick i konkurs 1849 och flyttade till Finland året därpå. När Abraham Oldenburg tog över bruket bosatte han sig i huset med sin familj men gick själv i konkurs 1850. Dessa båda konkursakter ger en unik möjlighet att rekonstruera bohaget i huset (se 3.1.2 ovan). Det är osäkert huruvida bruksdisponent Thomée bodde i huset. Han var en kort period skriven i Rönnöfors. Där bodde också J O Hammar, varför det är oklart vad Åflohammars herrgård användes till. Efter Hammars konkurs, som utreddes 1869-1872, såldes Åflohammar till bönder. Det är oklart om någon bebodde herrgården fram tills Heffners trävarubolag hyrde ut byggnaden till länsmansboställe. 1901 köptes den av länsman Suwe, som med all säkerhet bodde där. Avsikten var att han skulle överlåta lagfarten på Offerdals kommun vilket inte skedde förrän 1937. Vid vilken tidpunkt byggnaden började användas till ålderdomshem är oklart, men en interiörritning från 1929 antyder att det var vid den tiden byggnaden renoverades för ändamålet. Den användes som ålderdomshem till 1954. Åflohammar är idag privatbostad.



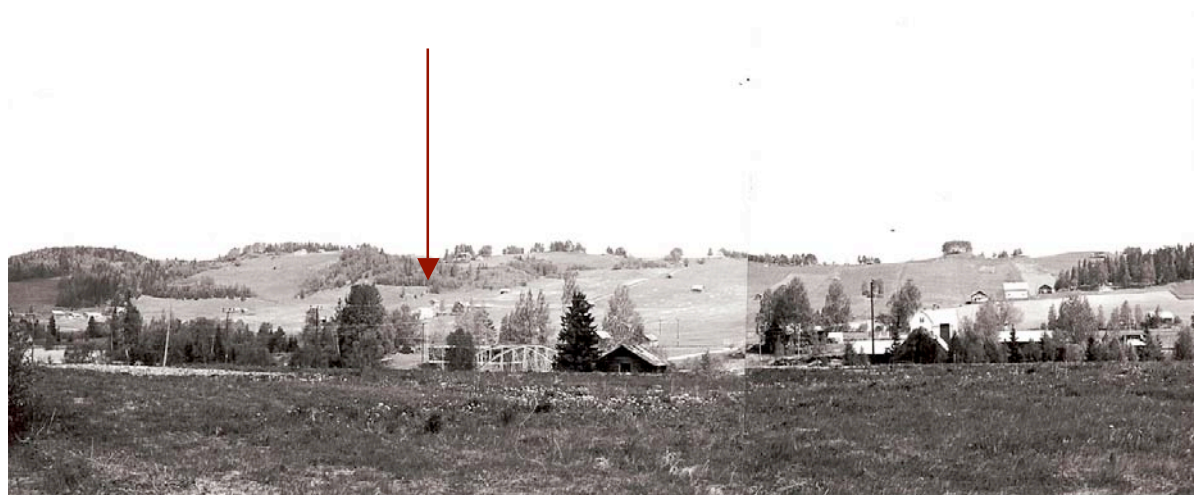
*Figur 9. Åflohammars herrgård 28 maj 2010.
Foto: Kjell-Erik Jonasson, Offerdals hembygdsförening.*



Figur 10. Aflohammars herrgård som ålderdomshem enligt en något beskuren ritning från 1929. Det är oklart om ritningen avser en planerad ombyggnation som inte blev av, eller om det var nu byggnaden gjordes om till ålderdomshem och ritningen efterföljdes.

Brukskontoret

Vid seminariets föredragskväll för allmänheten fick vi en informantupplysning om att friluftsmuseet Skansens bagarstuga i själva verket är Åflohammars järnbruks kontor. Byggnaden ska ha köpts i Åflo och flyttats till Skansen på 1980-talet. På en av innerdörrarna ska man kunna läsa texten ”Contoir”. Efterforskningar i Stockholm i oktober 2010 visar att detta stämmer. Dåvarande intendenten vid Skansens kulturhistoriska avdelning Mats Jansson hade initierat en process som inleddes 1981 med ett aktivt sökande efter en lämplig bakstuga i Jämtland och Härjedalen och kröntes med pampig invigning på Skansen 1983. Byggnaden är en 9,2 x 5,65 m stor enkelstuga med ingång på gaveln. Till vänster om farstun är en kammare, och innanför denna en vardagsstuga som idag fungerar som bakstuga. På dörren mellan farstun och kammaren kan man mycket riktigt skönja texten ”Contoir” med blåmålade, sirliga bokstäver, även om den målats över. På en timmerstock har inskriften ”J. Gerdin 1849” påträffats vilket tolkats som att byggnaden uppfördes det året. Harry Johansson vid Landsarkivet i Östersund har gjort efterforskningar i Offerdals kyrkoarkiv och identifierat en Jöns Gerdin i Åflo, född 1835, som år 1849 alltså var 14 år och kan ha medverkat vid byggnationen. Utan källhänvisning anger Jansson i en tjänsteanteckning i Skansens arkiv att byggnaden på 1870-talet såldes till bonden och sadelmakaren Erik Mattsson, som lät flytta den till hans gård Rehmsgården i Åflo där den vitkalkade bakugnen av skiffer sattes in och byggnaden fick en ny funktion som bakstuga.



Figur 11. Kontorets, eller bagarstugans placering, på Rehmsgården i Åflo, i maj 1981. Foto: Mats Jansson, Skansen. Från Skansens arkiv.

Ugnen monterades ned inför flytten till Skansen och monterades upp på nytt (osorterat material, Skansens arkiv). Att Åflohammars bruk etablerades på 1840-talet förstärker antagandet att byggnaden uppfördes vid den tiden, och det verkar också rimligt att byggnaden ska ha sålts och

flyttats på 1870-talet i samband med avvecklingen av bruksrörelsen. I Skansens dokumentation finns enstaka ledtrådar till hur byggnaden kan ha sett ut när den fungerade som kontor.



*Figur 12.
Bakstugan mot
norr, 1981 före
flytten från
Rehnsgården, Åflo
1:18.*

*Foto: Mats Jansson,
Skansen. Från
Skansens arkiv.*

Vid flytten ska timmerväggarna ha saknat invändig beklädnad, men under ett fönsterfoder har påträffats ljus blå papprester, målade med limfärg. Det kan givetvis handla om ett återanvänt foder. Byggnaden fick delvis nya fönster vid flytten (Westerin 2004). Dagens spåntak återspeglar sannolikt ett ursprungligt tak. Den kamin i kammaren som enligt dokumentationen följde med vid flytten stod knappast i dåvarande kontoret – den är av märket Husqvarna och inte gjuten i Åflohammar eller Rönnöfors. Det verkar osannolikt att man skulle ha köpt in en kamin utifrån till brukskontoret. Den härstammar med all säkerhet från den tid byggnaden användes som bakstuga på Rehnsgården.



*Figur 13.
Skansens bagerska
Nik Märak bakar
inför besökare en
vanlig söndag i
oktober 2010 och vet
berätta att byggnaden
 varit järnbrukskontor.
Väggarna i bakstugan
 har nyligen klänts med
träpanel.
Foto: Camilla
Olofsson.*



*Figur 14. Dörren
mellan farstun och
kammaren. Bakom
den vita färgen i den
övre spegeln skymtar
mycket riktigt den
sirliga, penselmålade
texten "Contoir".
Foto: Camilla
Olofsson.*

Kornlada

På Kaxås Camping, som ligger helt intill Åflohammars bruksområde, står en idag rödmålad byggnad. Enligt Mats Hemå har byggnaden flyttats dit från tomten för Åflohammars bruk. Byggnaden har det typiska utseendet för en jämtländsk kornlada, och skulle mycket väl kunna vara brukets sädesmagasin.



*Figur 15. Kornladan innan flytten från Åflohammars herrgård till campingen på grannfastigheten. Till höger vedbod. Bilden troligen från 1950-talet.
Fotograf: Okänd.*

3.3.2 Rönnöfors

Byggnadsbeståndet i Rönnöfors liknade mycket det på samtida bruk i Bergslagen. Till Rönnöfors bruk hörde 1847 enligt brandförsäkringshandlingar som mest 26 byggnader och två hemman, totalt 32 byggnader (Björn Björck muntligt meddelande 27.-28.05.2010). Flertalet är borta: herrgårdsbyggnaden, arbetarbostäderna, två kolhus, malmbod, hammarsmedja, brohus och bro.



*Figur 16.
Ove Hemmendorff, Sven Olofsson, Mats Göransson, Inger Sandström, Olof Andersson och Christina Persson ser på Björn Björcks skiss, baserad på brandförsäkringshandlingar, över byggnadsbeståndet på Rönnöfors bruk.
Foto: Kjell-Erik Jonasson, Offerdals Hembygdsförening.*

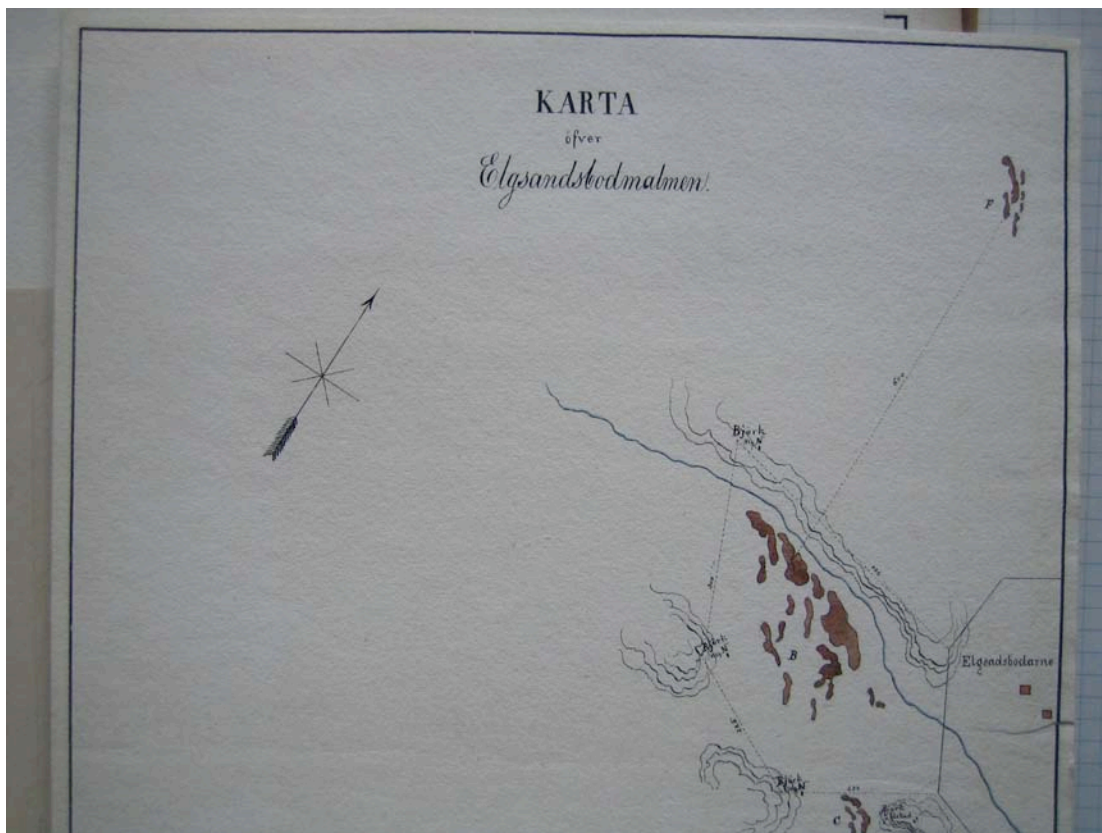
Ett fåtal finns kvar, som masugnen, gjuthusruinen där också rostugnen fanns, kontorsbyggnaden Blåsenborg, dammstuga, bryggstuga, ladugård, magasin och drängstuga.

Vid seminariets exkursion kunde Björn Björck återfinna grunden efter det ena kolhuset i slänten mellan herrgården och masugnen. Det torde vara samma grund som på informationsskyltens karta har markerats som källare. Vidare återfanns en smedjegrund och fundamenten till stångjärnshammaren liksom även spår efter färskningshärden där stångjärnssmedjan stått nere vid ån – se bild på sidan 9. Masugnen, uppförd hösten 1847 och i drift 1848, lär vara Sveriges kanske bäst bevarade mulltimmerhytta. Konstruktionen innebär att pipans konstruktion hålls uppe av en timmerkonstruktion. Mellan timmervägg och pipa isolerades med mull.

Den första masugnen brann ned 1854 men återuppfördes året därpå. Inför blåsningen värmdes pipan genom att man eldade vid den nedre öppningen, utslagsbröset. Vid blåsningen fylldes pipan med järnmalm, kol och kalk som smältes ned till järn och slagg. I öppningen mot gjuthuset (ruinen framför hyttan) tappades järnet ut och fick stelna till tackjärn som transporterades till hammarsmedjan närmast ån där det återupphettades och bearbetades i stångjärnshammarna innan det smiddes till knivar, yxor, plogar och spik. Blåsningsprocessen syresattes av den trecylindriga blåsmaskinen som drevs av vattenhjulet i smedjan. Man företog en blåsning per år. Den pågick i 20-100 dygn eller så länge det fanns råmaterial. Blåsningen gav varierande mängder järn, från ett till två ton per dygn (uppgifter från Jamtlis informationsskyltar). Mulltimmerhyttan har sedan 1980-talet varit föremål för omfattande kulturmiljövårdande insatser från länsstyrelsens och Jamtlis håll. Den rymmer idag ett fint litet bruksmuseum som visas av representanter från byalaget vid förhandsbokning. I gjuthuset tillverkades gjutvaror som våffeljärn, grytor och strykjärn. Herrgårdsbyggnaden har flyttats från platsen till en gård i bygden. Det nuvarande boningshuset på samma plats har inget att göra med bruksperioden. Det uppfördes under 1900-talet i samband med att bruket användes till skogsdrift. På platsen finns Jamtlis informationstavlor som i teckningar och texter åskådliggör den verksamhet som bedrivits i Rönnöfors.



Figur 17. Björn Björck, Anna Hansen och Mats Göransson utanför multimmerhyttan och gjuthusruinen vid Rönnefors bruk. Foto: Kjell-Erik Jonasson, Offerdals Hembygdsförening.



Detalj ur en av de detaljerade kartorna med noggrant inmätta myrmalmsfyndigheter (brun färg) kring Rönnefors. I SCA-ägda Merlo arkiv, Sundsvall, finns ett tiotal myrmalmskartor som upprättats av bruket.

4. Förslag på fortsättning

4.1 Forskning

I avsnitt 3 har presenterats några potentiella forskningsuppgifter inom historia och arkeologi. En av Jämtlis förhoppningar med seminariet var att intresserade doktorandaspiranter skulle delta och ta sig an forskningsfältet, något som dessvärre inte infriades. Ett doktorandprojekt som behandlar utvalda frågeställningar om järnbruken skulle givetvis vara ett önskvärt sätt att lyfta frågan och få komplexet belyst och beforskat.

Seminariedeltagarna var eniga om behovet av ett nytt möte hösten 2011 då kanske intresserade doktorandkandidater borde handplockas och delta, och då diskussionerna kan fortsätta utifrån det arbete som kan pågå fram till dess. Förslag på platser att se på vid ett nytt seminarium var någon del av ”Järnvägen” mellan Åflo och Rönnöfors, dessutom miljön runt manufaktur- och spiksmedjan vid Långforsen, Örnstolsgruvan samt miljön vid Gärdesån där en tidig föregångare till Åflohammar ska ha legat. En angelägen uppgift torde också vara att se på någon av de myrar som inmutats för myrmalmstäkt. Detta för att se hur sådana täkter kan se ut och om det går att skilja dem från exempelvis torvtäkter. Ett förslag på föreläsare vid nästa seminarium var smeden K G Lindblad i Rätan.

En övergripande utgångspunkt i diskussionen om forskningspotentialen i Jämtlands järnbruksepok är att det är just det lokala som utgör det intressanta ur ett riksperspektiv. Man behöver inte anstränga sig för att hitta det unika eller anmärkningsvärda i Jämtlands järnbrukshistoria, det som inte finns någon annanstans. Det är heller inte av särskilt intresse om järnbruksrörelsen i just Jämtland skulle vara först, störst, äldst, yngst, mest storskalig, småskalig eller välbevarad. Det intressanta, även ur ett riksperspektiv, är enligt Gert Magnusson snarare den lokala ekonomisk-politiska miljön i en marginell bygd och potentialen att undersöka de lokala ekonomiska strömmarna. Hur fungerade de lokala och regionala systemen? Hur förvaltades skogarna innan bruksrörelsens etablerande? Fanns en gemensam förvaltning? Hur mottogs statens inträde med allt vad det innebar av privilegier och förvaltning? Vad hade bruksintressenterna att komma med till det lokala bondesamhället? De kan knappast ha kommit med krav – så hur var strategin istället? En fin illustration av detta möte, mellan statens pålagor och järnbruket, är de milstenar som gjöts i Rönnöfors och fortfarande står kvar längs landsvägen mellan Rönnöfors och Kaxås. Hur beskattades rörelsen som tycks ha varit så inkorporerad i bondesamhället, där penningekonomin tycks ha varit så marginell och man tycks ha kunnat byta till sig varor med hjälp av körslor, dagverken och hölass?

Andra intressanta frågor rör hur flödena fungerade. Hur fick man kontakt med kunder, hur distribuerades varorna? Vad har man gjutit, vilka varor var gångbara på den lokala marknaden? Inte minst är det intressant att fråga sig hur det kom sig att bruken lokaliserades just till Offerdal. Vattendrag för energiförsörjningen finns på många håll. Kan det i själva verket vara så att det fanns en medvetenhet om att i Offerdal fanns en lång kontinuitet av kompetens ända från förhistorisk tid, i att framställa och behärska järnet? Att söka inmutningar för brytning av myrmalm för industriell blästerteknik har veterligt inte förekommit på andra håll. I Offerdal skönjer vi ett försök att kombinera förutsättningar från det begynnande industrisamhället, att söka inmutningar hos myndigheterna, med det sätt att producera järn man behärskar, d.v.s. upptagning av myrmalm och framställning med blästerteknik. Man försöker anpassa blästertekniken, som egentligen redan vid inledningen av bruksepoken var en utdöd metod, till industriell skala. Det är en öppen fråga om detta ska ses som bakåtsträvande och riskbenäget eller som innovativt. I vilket fall var det ett försök att anpassa det lokala ekonomiska systemet, som under lång tid vuxit fram som en anpassning efter lokala förutsättningar, utifrån nya, förändrade förutsättningar. Detta forskningsfält, alltså statens inträde i det lokala bondesamhället, anpassningsstrategier av ekonomin, utvecklingen i ett mikroperspektiv, är ett till stora delar obeforskat område, även om mikroekonomi är mycket aktuellt i ett globalt perspektiv just nu. Det är också frågor som rör bondens förmåga att förvalta gemensamma resurser. Kunskaper om rörelsens tillblivelse och avveckling kan också ge perspektiv på dagsaktuella frågor om statliga krediter, EU-stöd och lokal drivkraft.

Här finns också potential för en metodutveckling. I och med att vi i arkiven har bevarade inmutninghandlingar kan man läsa sig till vilka myrar som rörelsen avsåg att bryta malm i. Även Rönnöfors Bruksarkiv kan hjälpa till att peka ut myrar, då journaler över dagsverken och körslor anger vid vilka myrar arbete bedrevs. En digitalisering och kartering av dessa uppgifter ger goda möjligheter att uppsöka dessa myrar i fält för att lokalisera myrmalmstäkterna. Idag finns ingen metod för att skilja myrmalmstäkter från exempelvis torvtäkter. Det är helt enkelt inte känt hur myrmalmstäkter ser ut. Uppgifterna i arkiven ger möjlighet att gå bakvägen, att uppsöka just de täkter man vet är myrmalmstäkter, och försöka identifiera särskiljande drag i dessa. Denna kunskap skulle vara mycket värdefull för kulturminnesregistreringen, förvaltningsmyndigheterna och inte minst forskningen.

Bruken är också intressanta ur ett teknikhistoriskt perspektiv, där arkivens blåsningjournaler, ritningar och dylikt kan svara på många frågor.

4.2 Kulturmiljövårdande och förvaltande insatser

Behov av kulturmiljövårdande insatser som framkom under diskussionerna var i sammandrag:

- Systematiska inventeringar och karteringar av fornlämningar och andra kulturminnen i landskapet är nödvändiga för att ge länsstyrelsen och länsmuseet bättre förutsättningar att skydda och vårda lämningar kopplade till bruken.
- Reviderad vårdplan för masugnsruinen i Rönnöfors. Vård pågår men länsstyrelsen vill få bättre förutsättningar för vård och skydd. I vårdplanen bör ingå insatser för röjning av vegetation samt förnyat skyltprogram.
- Ett skyltprogram behöver tas fram också för Åflohammar.
- Framtagande av informationsmaterial till en intresserad allmänhet, t.ex. kartor över bruksmiljöerna, karta över lämningar i terrängen, informationsbroschyr om bruksepoken och de båda bruksmiljöerna.

4.3 Lokala och förmedlande insatser

En rad idéer kom upp på insatser som kunde företas lokalt, av hembygdsföreningen, privatpersoner och studiecirklar. Listan kompletteras med idéer som framkommit efter seminariet.

- Studiecirklar kan anordnas på olika teman. En lyckad studiecirkelverksamhet kräver ett tydligt initiativ och en struktur för att lyckas. Exempel på studiecirklar:
 - Systematisk genomgång av tidningslägg från 1840-tal till 1880-tal för att inventera annonser. Tidningsannonser torde vara det troligaste sättet som Rönnöforsbolaget kommunicerade sitt varuutbud till potentiella kunder. Hur löd försäljningstaktiken? Vilka varor bjöds ut? Med vilka argument?
 - Genomgång av arkivmaterial, främst från Rönnöfors Bruksarkiv men också andra arkiv. Studier av olika frågeställningar – se t ex avsnitt 4.1.
 - Lokala minnen samlas in genom intervjuer och samtal med äldre nyckelpersoner i bygden. Även om ingen idag levande människa har egna minnen av bruksepoken (som upphörde på 1880-talet) finns odokumenterade andra- och tredjehands-uppgifter. Per-Lennart Persson erbjuder sig att anordna en informell studiecirkel i Kaxåsbygden som samlar sådana minnen och uppgifter.

- Åflohammars bruksmiljö. Hur såg bruksmiljön ut? Framtagande av rekonstruktion, förslagsvis i GIS-program, över miljön. Som hjälp kan vra brandstodsbolagens föräkringshandlingar och konkurshandlingar med inventarielistor över föremål i de olika byggnaderna.
- Studiecirkel som inventerar och registrerar fornlämningar under handledning av arkeologer. Exempel på fokusområden är ”Järnvägen” mellan Rönnöfors och Åflohammar och myrar med synliga spår efter myrmalmstäkter, som kan identifieras med hjälp av arkivmaterial över inmutade myrar.
- Hembygdsföreningen kan arrangera en publik vandring sommartid då guider som Per-Lennart Persson kan visa delar av ”Järnvägen” mellan Rönnöfors och Åflo och Jörgen Sundin en myr som använts för myrmalmstäkt.
- ”Bruksvandringar”, guidade visningar av de båda bruksmiljöerna under evenemanget OfferdalsSommar framöver.
- Utbildning av lokala guider som kan visa de båda bruksmiljöerna för besökare. Idag finns möjligheten till guidade visningar i begränsad omfattning i Rönnöfors, men fler guider behöver utbildas för att avlasta befintliga guider. Framtagande av underlag för guiderna.



Figur 18. Muséet i mulltimmerhyttan i Rönnöfors. Foto: Kjell-Erik Jonasson, Offerdals Hembygdsförening

- Organiserade visningar, förslagsvis bussresor i samarbete mellan hembygdsföreningen och byalagen.
- Det är svårare att förmedla och visa i Åflohammar, där inga byggnader finns tillgängliga som i Rönnöfors. Det kunde delvis avhjälpas genom ett bildspel som kunde visas på Nygården i Åflo.
- Tillgängliggörande av informationsmaterial för intresserad allmänhet på platser som campingen i Åflo, som ligger helt intill bruksmiljön.



Figur 19. Den historiskt intresserade lokalbefolkningen i Offerdal kan engageras i studiecirkelar. Här finns säkert också intresse för publika bruksvandringar och andra aktiviteter. Här från föreläsningkvällens kaffeapaus i Kaxås bygdegård. Foto: Kjell-Erik Jonasson, Offerdals Hembygdsförening.

Referenser

Litteratur

Boman, E. 1957. Bruksrörelse. I Boman, E. & Björkqvist, L. (red.) *En bok om Offerdal I. Näringarna*. Offerdals Hembygdsförening och Heimbygdas skriftserie Hembygdsböckerna. Östersund.

Thalin, G. 1937. Åflohammars järnbruk i Offerdal. Några anteckningar om det nedlagda bruket och dess ägare m. m. *Östersunds-Posten* 9 februari 1937.

Thalin, G. 1938 a. Rönnöfors järnbruk i Offerdal. Några anteckningar om det nedlagda bruket och dess ägare m.m. *Östersunds-Posten* 7 april 1938.

Thalin, G. 1938 b. Rönnöfors järnbruk i Offerdal. *Östersunds-Posten* 12 april 1938.

Otryckt material

Björck, B. Muntligt meddelande 30.03.2010

Björck, B. Muntligt meddelande 27.-28.05.2010

Jamtli's informationsskyltar i Rönnöfors.

Hemå, M. E-post 07.07.2010.

Skansens arkiv, kapsel Bagarstugan, omslag 7. Invigningen. Tjänsteanteckning av Mats Jansson, september 1983.

Skansens arkiv, kapslar Bagarstugan. Fotografier och osorterat material.

Westerin, J. 2004. *Bagar- och brygghus i Jämtland. Funktion och inredning kring sekelskiftet 1800/1900*. Opublicerad uppsats, Konstvetenskapliga institutionen, Stockholms Universitet.

ÖLA/10457, Rönnöfors Bruksarkiv, Landsarkivet Östersund:

- ÖLA/10457 A1:a Concept Afräknings Bok vid Åflohammar 1845
ÖLA/10457 A3:f Special 1847-1849
ÖLA/10457 A21:b Concept Capital Bok wid Rönnöfors Bruk År 1865
ÖLA/10457 A21:c Kassabok wid Rönnöfors bruk 1865
ÖLA/10457 A22:b Kassabok 1866-1867
ÖLA/10457 A27:d Memorial 1874
ÖLA/10457 A33:d Handelsvaruspecial wid Rönnöfors Bruk År 1880
ÖLA/10457 B:1 Dagsverksbok 1851-1852
ÖLA/10457 B:6 Dagsverksextrakter
ÖLA/10457 C:1 Blåsningjournaler 1848-1862, 1864-1889
ÖLA/10457 C:2 Malmlevereringar 1866-1874
ÖLA/10457 C:3Kollevereringar 1869-1870
ÖLA/10457 C:4 Kols- o MalmsSpecial 1875
ÖLA/10457 C:5 Smidesräkningar 1879-1880
ÖLA/10457 D:1 Diverse böcker 1875-1882
ÖLA/10457 D:2 Strödda handlingar 1847-1890
ÖLA/10457 D:3Järnböcker 1876-1880
ÖLA/10457 D:4 Anteckningsböcker 1870-1880-talen

ÖLA/10826, Offerdals tingslags häradsrätts arkiv, Landsarkivet Östersund:

- ÖLA/10826 H:3 1850 Abraham Oldenburg (1850)
ÖLA/10826 H:4 1851-1859 Ferdinand de Ron (1849)
ÖLA/10826 H:6 1867-1879 J O Hammar (1869)

ÖLA/10839, Rådhusrättens och Magistratens i Östersund arkiv, Landsarkivet Östersund:

- ÖLA/10839 FII:a 1861-1863 Rönnöfors Aktiebolag (1862)

ÖLA/11161, Konkurs- och sterbhushandlingar, Landsarkivet Östersund**ÖLA/11350, Åflohammars Järnmanufakturverks arkiv, Landsarkivet Östersund**

Bilaga 1

Östersund 2010-04-09



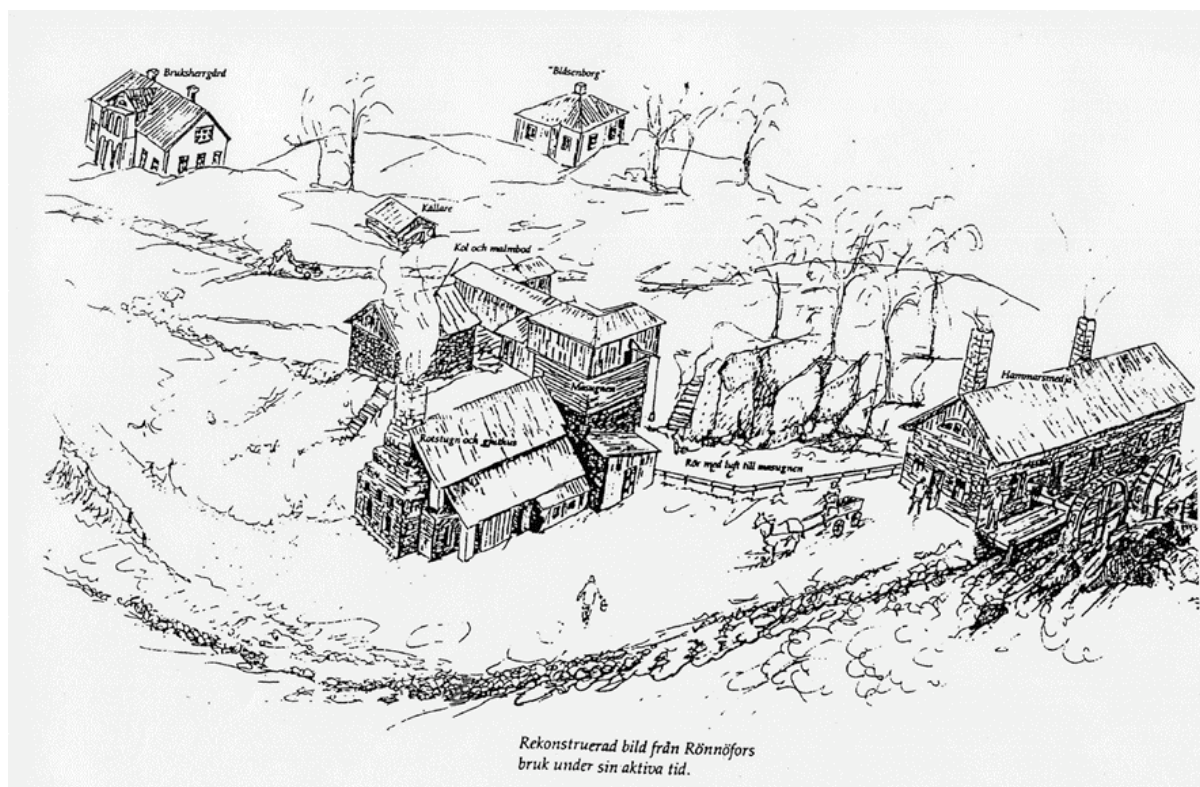
Järnbruken som försvann

- Åflohammars och Rönnöfors bruk i Jämtland.

42

Inbjudan till industrihistoriskt seminarium i Offerdal, 27 -28 maj 2010.

De enda järnbruk som existerat i Jämtland var de två nära varandra liggande järnbruken Åflohammar och Rönnöfors i Offerdal. De tillhörde samma bruksrörelse och grundades av lokala krafter biträdda av Karl Ferdinand de Ron, en vallonättling med förankring i Hälsinglands bruksmiljöer. Verksamheten bedrevs från 1840-talet till 1880-talet och sysselsatte som mest ett 90-tal personer. När bruksrörelsen startade var Jämtland ett bondesamhälle präglad av självhushåll, boskapsskötsel och kornodling och där varuflödet i huvudsak sköttes genom forbondehandeln. När produktionen upphörde hade skogsruschen börjat och sågverken växt fram, järnväg och ångbåtslinjer drogs genom landskapet och varuflödet både in i och ut från Jämtland hade förändrats radikalt. Forbondehandel och bytesaffärer ersattes med lönearbete, penninghushållning och ett stort varuutbud. Mitt i denna omvandling växte dessa två järnbruk upp och gick omkull. Bruksmiljöerna övergavs, byggnader försvann och idag finns inte mycket kvar av det som en gång var den största industrin i nordvästra Jämtland. Vad hände? Hur påverkades bygden? Vad finns kvar? Vad kan vi lära oss idag av de två järnbruken som försvann?



Seminariets syfte

Åflohammars och Rönnöfors historia är föga studerad och knapphändigt beskriven. Arkiven är i stort sett outnyttjade och brukslämningarna är bristfälligt dokumenterade. Men den imponerande masugnen i Rönnöfors står kvar som kulturminne och sevärdhet. Påstås vara landets främsta exempel på en bevarad mulltimmermasugn. Jamtli avser att under ett 2-dagars seminarium samla kunniga och intresserade människor för att besöka platserna, studera lämningarna samt diskutera förutsättningarna för ett framtida projekt kring järnbruksepoken i Offerdalsbygden. Vi ser fram mot intressanta diskussioner mellan inbjudna specialister från Jernkontoret i Stockholm, industri- och bergshistoriskt intresserade antikvarier och historiker samt andra historieintresserade från både regionalt och lokalt håll.

Seminarieret arrangeras av Jamtli med ekonomiskt stöd från Kungliga Vitterhetsakademien och genomförs i samarbete med Offerdals hembygdsförening och Rönnöfors byalag.

Plats och tid

Seminarieret äger rum torsdag 27 – fredag 28 maj i Åflo, som ligger 7 mil nordväst om Östersund i fagra Offerdalsbygden. Vi startar vid lunchtid torsdag 27 maj. Seminarieret avslutas fredag vid 15-tiden med återfärd mot Östersund. Se i övrigt bifogat program!

Resor och logi

Jamtli avser att stå för transporter mellan Åflo och Rönnöfors samt att i möjligaste mån hjälpa tillresande med transport från Östersund till Åflo torsdag förmiddag vid 10-tiden samt i retur fredag eftermiddag vid 15-tiden. Mat och logi står de deltagande för. Se även bifogad anmälningsblankett!

Exkursioner

Vid seminarieret kommer vi att översiktligt presentera vad man idag vet om järnbruken både lokalt och ur ett större perspektiv. Vid en exkursion kommer vi att studera bevarade lämningar och byggnader i både Åflohammar och Rönnöfors. I Åflo döljer sig spåren av odokumenterade hyttor, smedjor och bostäder vid den brusande ån. I Rönnöfors är däremot stora insatser gjorda på vård av mulltimmermasugnen, som idag torde vara landets bäst bevarade. Där finns även en rostugnsruin, bruksherrgård och andra byggnader – tillsammans en industrihistorisk kulturmiljö av stort värde. Byalaget har ställt samman en utställning med föremål från produktionen. Ute i skogarna kring Åflo och Rönnöfors döljer sig transportvägar, malmtäkter, gruvor, kolbottnar och andra spår av verksamheten. Det mesta är mycket bristfälligt dokumenterat.

Föredragshållare

Två speciellt inbjudna ledamöter i Jernkontorets bergshistoriska expertkommitté (fil.dr. Gert Magnusson, Riksantikvarieämbetet samt fil. kand. Björn Björck, Uppsala) kommer att föreläsa om järnbruken ur ett nationellt perspektiv. En doktorand i historia vid Mittuniversitetet (fil kand Sven Olofsson, Sundsvall) kommer att sätta in järnbruken i de ekonomiska och sociala realiteterna i 1800-talets Jämtland. Dessutom kommer antikvarie Camilla Olofsson att presentera en inventering av tillgängligt arkivmaterial.

Välkommen med Din anmälan till två givande dagar!

Jamtli 9 april 2010

Ove Hemmendorff
1:e antikvarie

Bilaga 2

Program

Torsdag 27 maj

10-tiden. Från Östersund ordnas transport i minibuss med avfärd från Jamtli, via Frösö flygplats till Åflo i Offerdal.

11.30 Samling på gamla smedbostället Nygården i Åflo. Inkvartering .

Välkommen till seminariet ! Presentation av programmet. Ove Hemmendorff, Jamtli..

12.00 Lunch.

13.15 **Exkursion till Rönnöfors** bruksmiljö (2 mil).

Rundvandring i bruksmiljön med masugn, rostugnsruiner, bruksherrgård och andra tillhörande byggnader. Visning av landets bäst bevarade multimmermasugn, föremålsutställning med mera. Lokala berättelser, diskussioner och eftermiddagsfika.

16.30 Åter i Åflo. Information om den järnbruks- och smedshistoria som är knuten till Nygården. Per-Lennart Persson, ägare till Nygården.

17.30 Middag på Nygården

19.00 – ca 21.30 **Föredragskväll för ordsbor och seminariedeltagare**

I lokala bygdegården i Kaxås. Samarbete med Offerdals hembygdsförening.

- *Inledning till föredragskvällen.* Ove Hemmendorff, 1:e antikvarie, Jamtli.

- *Rönnöfors och Åflohammar ur ett nationellt perspektiv.* Gert Magnusson, Riksantikvarieämbetet. Fil dr och ledamot i Jernkontorets bergshistoriska expertkommitté.

- *Teknik och anläggningar vid Åflohammar och Rönnöfors.* Björn Björck, Uppsala. Fil kand och ledamot i Jernkontorets bergshistoriska expertkommitté.

- *Den sociala ekonomin och industrialiseringen av Jämtland – en översikt.* Sven Olofsson, Sundsvall. Doktorand i historia vid Mittuniversitetet.

- *Vad döljer sig i arkiven? Presentation av en inventering.* Camilla Olofsson, antikvarie, Jamtli.

Tillfälle till frågor och diskussion.

Kaffeservering.

Ca 22 Eftersnack och samvaro på Nygården för kvällspigga seminariedeltagare.

Fredag 28 maj

7.30 Frukost i Nygården

8.30 **Åflohammars bruksområde**

Rundvandring i den försvunna bruksmiljön med spår av hyttplatser, husgrunder, slagghögar, f.d. bruksherrgård med mera. Diskussioner och förslag till tolkningar av lämningarna.

10.00 Förmiddagsfika på Nygården.

Erfarenhetsutbyte om vad vi sett och hört.

12.00 Lunch

13.00 **Åflohammar och Rönnöfors framtida dokumentations- och forskningsprojekt?**

Frågeställningar, mål, medverkande parter, organisation, finansiering etc.

15.00 Slut. Avresa mot Östersund.

Bilaga 3

Björn Björks föredrag av på Kaxås bygdegård 27 maj 2010.

Åflohammar och Rönnöfors bruk.

För att en produktion av järn i större skala skall vara möjlig krävs vattenkraft, ved till kol och tillgång till malm. Vi har redan hört om myrmalmens betydelse i samband med blästerugnsframställt järn, vilket har en mycket lång historia i Offerdal.

För de bägge järnbruk som vi talar om här, Åflohammar och Rönnöfors, har inte bara myrmalmen haft stor betydelse (ca 90 %) utan även järnmalm som bröts ur fast berg. Det är först i början av 1800-talet som järnmalmen börjar dyka upp i olika noteringar hos myndigheter. För Rönnöfors bruk var det två gruvor där malm bröts ur berg. Det var Grötomsgruvan i Kall socken och Örnstolsågruvan norr om Jänsmässholmen i Offerdals socken. Vad gäller Grötomsgruvan så upptäcktes järnmalmen där år 1813 och Bergmästaren skrev i sin redogörelse att den var: *"första av bergmalm på jern, som jag veterligen blivit i Jemtland yppad och angiven"*. Örnstolsågruvan å andra sidan upptäcktes och inmutades långt senare, 1847, och den hade stor betydelse för masugnen i Rönnöfors bruk.

Under senare delen av 1830-talet skedde ett antal inmutningar av både gamla, nedlagda gruvförsök och nya fynd av olika malmer och mineral. Anledningen till detta var att en av staten-bergskollegium organiserad "mineraljakt" i form av mineralogiska undersökningar hade kommit igång år 1835 i Jämtlands län. Den för undersökningen ansvariga geologen noterade i en rapport 1837 att folk ute i länet hade vaknat upp inför tanken på att det skulle kunna startas upp nya gruvor och bruk i länet. Mineraljakten/undersökningen avslutades dock redan 1839 men det är delvis med den som bakgrund vi skall se tillkomsten av Åflohammar och Rönnöfors bruk.

Anläggandet av Åflohammar och Rönnöfors

Åflohammars bruk får privilegium - tillstånd - i slutet av 1839 att bygga en ugn för att smälta myrmalm samt en "vattenslägga" med högsta vikt om 7 lispund (ca 60 kg) och en spikhammare med ässja. Vad vi får information om är alltså - och som jag tolkar det - att det byggdes ett vattenhjul på en lång axel. På axeln - hjulstocken - satt kuggar som tryckte ned bakåndan på skaftet till en större och mindre hammare. I byggnaden fanns vidare en ässja för att värma järnet innan det kunde smidas ut till manufaktur eller spik. Så här långt är denna första verksbyggnad vid Åflo ingen nyhet. Motsvarande fanns på annat håll i länet, och finns ännu idag kvar på platser utanför länet i Sverige.

Det som ändå är av intresse i tillståndet - privilegiet - är att det nämns om en ugn för smältning av myrmalm! Hur ugnen var konstruerad framgår inte. Vid den här tidpunkten hade den traditionella myrjärnstillverkningen i blästerugnar upphört i Sverige. Det fanns ändå från centralt håll och Jernkontoret ett nyvaknat intresse för direktframställning av järn ur myrmalm. Andra bruk hade gjort försök med s.k. rännverkshårdar och det är inte otänkbart att Åflohammars bruk inrättades med en rännverkshård för direktframställning av järn ur myrmalmen. Verket var enligt uppgifter till myndigheterna färdigbyggt 1841 och produktionen kom igång.

Några år senare, 1845, omtalas i Jemtlands tidning att Åflo manufakturverk hade startat i november året innan, alltså 1844. Det ny-, eller rättare sagt, det ombyggda verket innehöll då tre liehamrar, en spikhammare och en större

ämnessammare. De två sistnämnda hamrarna känner vi igen från det tidigare privilegiet. Vad som tillkommit är de tre liehamrarna, vilket innebär att verket då måste ha haft två vattenhjul med axlar. Benämningen liehamrar är här också intressant för att det visar på tillverkningen av en produkt - liar - som måste ha varit ganska omfattande 1845, eftersom tidningens rapporter får informationen att hamrarna är avsedda för just liesmide. Självklart kunde hamrarna även användas för smide av annan manufaktur.

Vidare måste i verket ha funnits flera ässjor eller härदार för att värma järnet. Vad som är intressant är att det i nya privilegiet för anläggningen, som utfärdades 1845, talas om en ny tung hammare för att slå ihop, alltså välla samman, myrjärnssmältor. Tanken på direktframställning av järn i någon form av ugn eller härד var alltså fortfarande levande och om inte järnet till smidet tillverkades i en ugn i bruket eller lokalt i Offerdal, så måste det ha varit inköpt stångjärn som då transporterades upp från bruken vid kusten.

Ett frågetecken är, utifrån tidningsartikeln, hur och varifrån luften till härדarna kom. I ett verk av den storlek som Åflohämmar utgjorde var bälgar normalt drivna med vattenkraft. Men det finns olika exempel på hur stora anläggningar som t.ex. Wira bruk i Roslagen hade handdrivna bälgar medan en liten manufaktursmedja som den i Bogården i Hälsingland hade en vattendriven bälg.

Nu får vi göra ett litet hopp i tiden och även se till Rönnöfors och järnbruket som där byggdes upp år 1847 med masugn och stångjärnssmedja. Åflohämmar och Rönnöfors var då ett fulläntat bolag för framställning och produktion av järn. Vid Rönnöfors smältes malmen och produkten tackjärn färskades, d.v.s. gjordes om till smidbart järn, som i form av grova platta stänger sedan transporterades till Åflohämmar. Där smiddes sedan stångjärnet om till olika produkter, det man kallar manufaktur.

Masugnen i Rönnöfors står fortfarande kvar som en av de få bevarade mulltimmerhyttorna i Sverige.

Stångjärnssmedjan är helt riven och på platsen för smedjan finns ett fåtal lämningar kvar synliga i markytan, lämningar som dock ger information om var stångjärnshammaren stod och var det fanns härदार. Vid Åflohämmar är däremot allt vad som hörde till produktionsbyggnaderna borta och det är mest slagg på åns södra strand, som idag vittnar om vad som där en gång fanns.

Kunskap ur brandförsäkringshandlingar

I arkiven finns ett hitintills outnyttjat skriftligt material, som ger ny information om både Åflohämmar och Rönnöfors bruk. Det är brandförsäkringsvärderingarna från 1849.

Vid **Åflohämmar**, där flertalet byggnader härstammade från om- eller uppbyggnaden 1844, omfattade själva bruket 16 byggnader. Av dem så är det idag egentligen bara karaktärsbyggningen herrgården som står kvar. Men arkivhandlingarna visar att nere vid ån låg ett **kolhus** ca 10x10 meter stort, ett **blåsmaskinhus** med två träbälgar drivna med ett vattenhjul och väderlåda. Dessutom **manufaktursmedjan** med manufakturhammare samt spikhammare för en stock, axel, samt tre manufakturhammare för en andra stock. Hjulstockarna var 6 meter långa. Vidare fanns två dubbla härदार/ässjor. Där fanns även en **järnbod** för förvaring av stångjärn och färdigt manufaktur. På norra sidan av ån mitt emot verket låg en **kvärn** och **såg** som fanns där redan innan verket fick första tillståndet 1839.

Vad som kan noteras är att det inte finns med uppgift om någon vattenränna, vilket måste tolkas som att dammullen låg direkt uppströms hela anläggningen och att manufakturverket, kvarnen och sågen delade på samma dammanläggning. Vattnet leddes då direkt in i mycket korta rännor fram till manufakturverkets tre vattenhjul.

Till de direkt vid bruket uppförda byggnaderna skall även läggas de byggnader som låg på två hemman norr om ån. De tjänade som bostads- och ekonomibyggnader till manufakturverkets personal. Allt som allt omfattade Åflohammars byggnadsbestånd 42 hus samlade inom ett begränsat område. Det var verksbyggnader, bostadshus, ekonomibyggnader, kontor och handelsbod. Flertalet av dem uppfördes 1844 och som tidningsartikel i Jemtlands tidning angav så var många av byggnaderna uppförda med frivillig arbetsinsats av orsbor.

När väl etableringen i Åflohammar var genomförd och produktionen igång så riktades intresset mot **Rönnöfors**. Första privilegiet för Rönnöfors gavs 1846. Brandförsäkringshandlingen omfattar totalt 26 byggnader, samtliga byggda 1847, samt ytterligare en fastighet söder om bruket med 6 byggnader, totalt 32 stycken. De för järnproduktionen viktiga byggnaderna var:

Två **kolhus**. (Kolningen och lagring av kol är en produktionsfaktor som ofta inte beaktas till sin fulla omfattning. Grovt sett kan den totala arbetsinsatsen för framställning av järn fördelas så att 2/3 låg i kolet och resten i malm och järn.)

En **masugn**. Först planerades där, enligt privilegiet, att byggas en s.k. ”*Blauoffen*”, vilket är en större och hög ugnskonstruktion för direktframställning av järn. Blauoffen kan kopplas till myrmalmen, men när Örnstolsågruvan inmutades 1847 fick bruket tillgång till bergmalm och i ett förnyat tillstånd samma år 1847 ändras det till en masugn. Samtidigt gavs tillstånd till ett gjuteri med en kupolugn.

Där fanns även ett **blåsmaskinhus** med Bagges blåsmaskin, drivet av vattenhjul.

En **stångjärnsmedja** med färskningshärd och en stångjärnshammare med vattenhjul. I privilegiet från 1847 kompletteras med tillstånd för ytterligare 2 manufakturhamrar samt en ny härd. De senare byggdes troligen 1853. Dessutom en **järnbod**, en **klensmedja** samt **såg** och **kvarn**.

Vattenrännan var ca 70 meter lång och ledde vatten till hyttans byggnader och även till en kvarn ovanför smedjan samt sågen som låg rakt utanför masugnen.

Det var således en omfattande anläggning som 1847 uppfördes vid forsen. Av intresse i jämförelse med andra bruk och hyttor i Sverige är att det i brandförsäkringshandlingarna inte nämns något om en rostugnsbyggnad eller rostugn. Det tyder på att malmen måste ha rostats i öppna rostgropar i anslutning till hyttan. Rostningen hade som uppgift att bränna bort svavel och kristallbundet vatten ur malmen, samt att göra den porös och lättare att krossa ned till lämplig storlek.

Till de här beskrivna byggnaderna vid Åflohammar och Rönnöfors skall även läggas det lilla vid mitten av 1850-talet byggda manufakturverk som låg i **Långfors** vid älven Långan, ca 3 mil sydöst om Rönnöfors. Vid Långforsen fanns **spikhammare** och troligen också en **manufakturhammare**. Kunskapen om denna smedja och kopplingen till Rönnöfors bruk är dock mycket begränsad.

Totalt fanns, vad gällde produktionsutrustningar inom företaget Åflohammar-Rönnöfors- Långfors i mitten av 1850-talet, en masugn, två vattenhjuldrivna blåsmaskiner, fem vattenhjul med stockar/axlar för att driva totalt nio olika hammare. Det är utifrån ett jämtländskt perspektiv imponerande.

Andra anläggningar i Jämtland-Härjedalen

Jämtland och Härjedalen kan till synes verka tomt på verksamhet knuten till bergsbruk och metallframställning. Men det har från slutet av 1600-talet och fram till och med 1800-talet funnits ett antal olika anläggningar för att smälta malm och framställa metallerna bly, silver och koppar. Järnet har en betydligt längre historia bakåt i tiden, om vi räknar in all blästerugnshantering. Lägg sedan till alla de olika mer eller mindre lyckade gruvförsök som gjorts, så framgår att länet inte på något sätt var en vit fläck på bergsbrukets karta.

I Olden, bara någon mil från Rönnöfors, fanns två olika smälthyttor för bly och silver vid olika tillfällen. Kopparmalm smältes och förädlades vid olika tillfällen i Järpen, Fröå, Huså, Slagså och Semlan i Jämtland samt i Ljusnedal och Ljungdalen i Härjedalen

Masugn med smedja för färskning av tackjärn till smidbart järn fanns förutom i Rönnöfors även i Ljusnedal i Härjedalen. Även i härjedalska Vemdalen fanns under en kort tid en liten masugn.

Manufakturverk fanns vid olika tider förutom i Åflo, Långfors och Rönnöfors även i Annedal, Röde, Vaplan, Gärde, Hovdsjö, Ytterån, Huså och Lillå i Jämtland. I Härjedalen fanns små verk i Remmen, Älvros och Ljusnedal samt fyra stycken öster om Lillhårdals kyrkby och två inom Svegs socken.

Den här beskrivna verksamheten går dock inte att i tid och rum jämföra med intensiteten och omfattningen i Bergslagen. Men produktionen i länet har ändå haft en viss betydelse och då främst kopparen från Åreskutan. Kopparhanteringen vid Huså bruk och koppar- och järnproduktionen vid Ljusnedals bruk liksom bly- och silverförsöken i Olden är förhållandevis väl beskrivna i litteraturen. Men när det gäller produktionen och hanteringen av järn i Rönnöfors och Åflohammar så finns fortfarande mycket kvar att beskriva, för att inte säga att det mesta är utforskat.

Perspektiv på Åflohammar och Rönnöfors

Mulltimmermasugnen i Rönnöfors är idag en av de ca 500 äldre produktionsutrustningar som står kvar på ursprunglig plats i Sverige. Det rör sig om masugnar, hammare, rostugnar, valsverk med mera. Antalet fördelar sig på cirka 100 platser. Där ingår de i olika mer eller mindre välbevarade smedjor och hyttanläggningar främst belägna i Bergslagen och Uppland. Rönnöfors är en av de fem bevarade masugnar, där pipans konstruktion hålls uppe av timmerstockar, därav benämningen mulltimmermasugn. Anläggningen bedömer jag som märklig jämfört med alla övriga masugnsanläggningar så till vida att den även innehåller en märkligt utformad och konstruerad skorsten för gjuteriet, som innehöll en kupolugn.

Frågan är om inte satsningen på att bygga upp Åflohammar och Rönnöfors under 1840-talet var ett av de större industriella högriskföretag som har genomförts i Jämtland. Det var inte ett udda, småskaligt försök. Istället

grundade det sig på stort kapital, personer med kunskap och erfarenhet inom bergsbruket, samt givetvis på tillgång till vattenkraft, malm och skog.

Det är nu bra precis 50 år sedan jag första gången såg masugnen i Rönnöfors. Jag kommer klart ihåg hur spännande jag tyckte masugnen och gjuteridelen då var. Kanske var det för mig just de spännande intrycken som lade grunden till mitt intresse för bergsbrukets historia och som gjorde att jag står här idag.

Björn Björck, Uppsala

Fil kand och ledamot i Jernkontorets bergshistoriska expertkommitté.



Seminariets fyra föredragshållare på plats i Rönnöfors; Gert Magnusson, Sven Olofsson, Björn Björck och Camilla Olofsson. Foto Ove Hemmendorff.

RAPPORTSERIE – JAMTLI, 2011

ISSN 1654-2045

- 2011:1 Marby nya kyrka – Restaurering av kors 2004
Sara Bäckman
- 2011:2 Förstudie – Mus Olles i kulturturismens tjänst
Ove Hemmendorff
- 2011:3 Rödöns prästbord – Arkeologisk utredning av fastighet Rödöns prästbord 1:3 m fl, 2010
Amanda Jönsson
- 2011:4 Ljåbodarna – antikvarisk medverkan vid restaurering av bustuga, lada och gärdsgård 2007–2008
Sara Bäckman
- 2011:5 Monäset – Antikvarisk kontroll vid fasadrestaurering 2008–2009
Sara Bäckman
- 2011:6 Åflo kvarn och såg – Restaurering av dammanläggning 2005–2007
Sara Bäckman
- 2011:7 Ströms kyrka – Värmekonvertering 2007
Sara Bäckman
- 2011:8 Undersåkers kyrka – Konvertering av värmesystem 2009
Sara Bäckman
- 2011:9 Vallbo kapell – Utvändig restaurering 2010
Sara Bäckman
- 2011:10 Järnbruken som försvann – Rapport från seminarium om Åflohammars och Rönnöfors järnbruk i Jämtland
Camilla Olofsson