

Östersunds gamla kyrka

Antikvarisk kontroll vid exteriör
restaurering 2007–2008

Östersunds stad och kommun, Härnösands stift

Martina Berglund



RAPPORT – JAMTLI 2009:12
ISSN 1654-2045

Utgivning och distribution:

Jamtli

Box 709

831 28 Östersund

Tel 063-15 01 00

Fax 063- 10 61 68

© Jamtli 2009

Allt kartmaterial från GSD-Fastighetskartan © Lantmäteriverket

Dnr 507-97-2674

Omslagsbilder: Östersunds gamla kyrka, del av tornet, juli 2007 (digital bild 9634).

Foto: Christina Persson, Jamtli

Redigering och layout framsida: Lena Ljungkvist, Jamtli Förlag

ISSN 1654-2045

Innehållsförteckning

INLEDNING	3
KARTA	4
HISTORIK	5
MILJÖBESKRIVNING	6
ANTIKNARISKT RESONEMANG.....	7
BYGGNADSBESKRIVNING	8
BESKRIVNING AV UTFÖRDA ÅTGÄRDER.....	8
Putsarbeten.....	8
Avfärgning.....	11
Plåtarbeten.....	13

Bilaga 1, norr
Bilaga 2, söder
Bilaga 3, öster
Bilaga 4, väster

Inledning

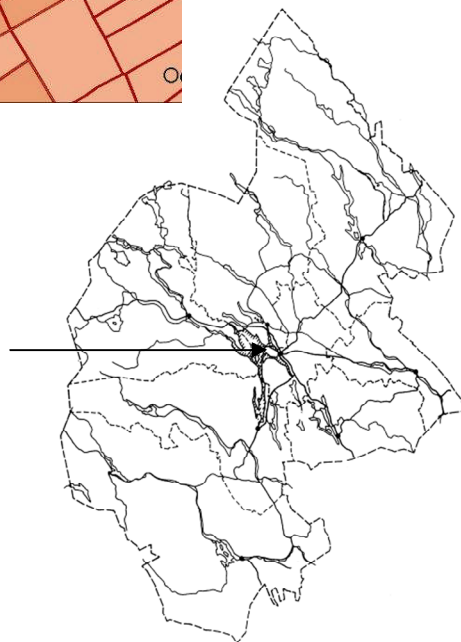
Länsstyrelsen i Jämtlands län beviljade 2007-03-30 Östersunds församling tillstånd att utföra en exteriör restaurering av Östersunds gamla kyrka (lst dnr 433-576-07). Till grund för arbetet ligger ett restaureringsprogram upprättat av Bo Engström vid Östersunds församling, daterat 2007-03-02, samt de villkor som anges i länsstyrelsens beslut. Slutbesiktning skedde 2008-08-15, under närvaro av antikvarisk kontrollant, beställaren Bo Engström och entreprenören Lennart Jonsson.

Antikvarisk kontroll och dokumentation har utförts av Christina Persson, Jamtli. Besöksprotokoll, fotografier, ritningar och andra handlingar som rör upprustningen finns i museets arkiv.

Östersund den 25 mars 2009

Martina Berglund
Antikvarie

Karta



Ur allmänt kartmaterial, © Lantmäteriverket. Dnr L 1999/387

Historik

Östersunds gamla kyrka uppfördes 1835-45, i nyklassicistisk stil och invigdes på nyårsdagen 1846. Ritningar hade gjorts av F M Bäck vid Överintendentsämbetet. Kyrkan är reveterad med en stomme i timmer med laxade knutar. Fasadens originalutförande var troligen med träplugg fastsatta i timmerstommen med lerbruk och kalkputs utanpå, vilket finns kvar på delar av fasaden idag. Vid senare restaureringar har istället träribbor, vassmatta och hönsnät använts som underlag för enbart kalkputs. Exteriören är avfärgad i gult med vita detaljer i form av lister och omfattningar. Ingång sker via tornet i väster eller på långhusets sydsida. Kyrkorummet har ett flackt, panelat tunnvalv och vävspända väggar, allt i ljusa färger.

Redan tio år efter invigningen började kyrkan bli för liten och tre nya bänkar sattes in. 1888 restaurerades kyrkan grundligt och arbetet omfattade nytt tak av plåt istället för det gamla spåntaket, byggande av en vedbod bakom sakristian, nytt golv och pappspänning av väggarna. Det innebar även invändig målning, rappning utvändigt och cementering av naturstenssockeln samt ändring av bänkarna och nya halvcirkelformiga trappor framför ingångarna. År 1900 installerades elektrisk belysning i kyrkan. Några år senare genomfördes ytterligare restaureringar då bl a nytt golv lades in i gångar och kor och de halvrunda trapporna ersattes med raka trätrappor. 1924 målades kyrkan invändigt och 1927 reparerades putsen utvändigt. 1928 installerades en ny orgel som placerades mot läktarens bakre vägg.

1940 användes kyrkan för sista gången som Östersunds församlings ordinarie gudstjänstlokal då Östersunds nya kyrka invigdes.

1970 sattes nytt innertak med springor i för att förbättra akustiken, vilket tätades med fogmassa redan efter sex år.

Omfattande restaureringar genomfördes också 1953-54 och 1978-80. På 1950-talet målades fasaden helt i gult utan vita detaljer. Annars gjordes flest förändringar inomhus, där vapenhuset återfick sin ursprungliga karaktär, papp och pärlspont revs och timmerväggarna befriades. Den äldre färgsättningen togs också fram och elvärme sattes in. På 1970-talet avfärgades fasaden återigen i gult med vita lister och omfattningar. Kyrkans och klockstolens stommar förstärktes, en mer enhetlig och ljus färgsättning utfördes interiört och sittvänligare bänkar installerades.

2006 genomfördes interiöra konserveringsarbeten.

Miljöbeskrivning

Östersunds gamla kyrka ligger på en svagt upphöjd plats mellan Kyrkgatan och Rådhusgatan i centrala Östersund. Tornet är orienterat i väst och sakristian i öst.



Östersunds gamla kyrka innan restaurering, 2008 (digital bild 9635).

Antikvariskt resonemang

Avsikten med en kulturhistorisk byggnadsrestaurering är att enbart åtgärda tekniskt skadade delar. Det måste göras stor åtskillnad mellan förslitningsskador och tekniska skador. Förslitning är förändringar som berättar om byggnadens ålder och om hur byggnaden/byggnadsdelen har använts. Denna typ av förslitningsskador ingår därmed i det kulturhistoriska värdet och bidrar till upplevelsen och förståelsen av gångna tiders vardagsliv. En teknisk skada är en skada som nu eller i en omedelbar framtid äventyrar byggnadens fortlevnad. Dessa skador har reparerats. Vid reparationen har material, framställningsteknik och hantverksteknik varit av traditionellt slag. Den slutliga upplevelsen av hela byggnaden eller enskilda detaljer är densamma som före insatsen.

Trots att insatser måste göras, är meningen med varje allvarligt syftande restaurering att man efter avslutad insats drar sig tillbaka så omärkligt som möjligt. De enskilda, befintliga byggnadsdelarna ska bevaras så långt som möjligt, för att som ”originaldelar” kunna berätta om gångna tiders liv och de förändringar som med åren krävt ändringar och omDispositioneringar i byggnaderna. Varje del som byts ut kan bara berätta om hur man tänkte och gjorde i början av 2000-talet.

Byggnadsbeskrivning

Beskrivning av utförda åtgärder

Restaureringsförslaget initierades av relativt omfattande puts-skador på tornet, möjligen orsakade av vibrationer från klockorna. Det fanns även mindre puts-skador på övriga fasadytor.

Putsarbeten

Under sommaren 2007 noterades ett visst putsbortfall och sprickor på kyrkans torn och fasadytor. Grundutstockningen i nät och underliggande vassmatta satt fast ganska bra, medan utstockningen utanpå denna satt sämre och lätt smulades sönder. Ytterst fanns en mycket tunn ytputs som också var lös på flera ställen. Även ett äldre putsskikt fanns och satt bättre, bl a på tornets norra fasad. Den äldre putsen hade en grövre struktur med ballast upp till 8 mm.

Sprickorna högs upp, men sedan blev arbetet vilande tills året därpå. I anslutning till de skadade putspartierna och sprickorna hade då mer puts lossnat, så ytterligare puts högs bort. Putsbortfallet har noterats på en ritning (se bilagor).



Träribbor, vassmatta och nät på tornets norra fasad (digital bild 0425).

Kalkputs

För att få ytputsen vid lagningarna så lika de omkringliggande ytorna som möjligt, drogs lagningen först med bräda och svampades sedan med grov svamp. Därefter drogs ytan av försiktigt med en bräda. Gränsen mellan den gamla putsade ytan och den nya putsen vattnades för att få lagningen att fästa i den gamla.

Väggfältens puts har en blandning på 1:1 med iblandat grus med kornstorlek på 4-5 mm i Combimix kalkbruk grov 1-3 mm.

Hörnlistor och lisener grundades med den grova putsen medan slätputsen gjordes med Combimix kalkbruk fin 1-1 mm, blandning 1:1.

Lerbruk

På långhusets norra fasad, mellan nordvästra gaveln och det första fönstret uppmärksammades tidigt att det istället för kalkputs troligen var lerputs underst, som avfärgats med kalkfärg utan kalkbruk ytterst. Det som satt löst och träytan bakom lerputsens dokumenterades. Ett prov skickades in på analys. Ytterst var lerputsens väldigt hård och stark, vilket tyder på att man har kalkvattnat på lerbruket innan avfärgningen för att få en mer motståndskraftig yta.

Stegen på den norra långhusväggen användes inte, skadade putsen och orsakade dessutom missfärgning av putsavfärgningen. Stegen togs därför bort innan arbetet påbörjades. Där stegen satt buktade putsskiktet ut kraftigt och träpluggar syntes igenom putsen på flera ställen.

På timringen under lerbruket sitter träpluggar och smidd spik med ca 5-10 cm mellanrum istället för vassmatta och nät. Pluggarna har en rektangulär form och sticker ut ca 2 cm från timret.

Vid restaureringen putsades ytan åter med lerbruk och putsades sedan med ett tunt lager kalkputs med ballast med kornstorlek 4-5 mm för att få samma yta som övriga väggfält. Ytorna avfärgades sedan med kalkfärg. Den malda leran köptes i Vällbacken och fördelningen mellan sand och lera är ungefär 1 på 3-5. i bruket blandades även material från en myrstack som först hade vattnats upp, som fungerar som armering.



Skador efter stegen på den norra långhusväggen (digital bild 1636).



Det fanns träpluggar och smidd spik under lerbruket (digital bild 1711).



Närbild av lerputsens och den avfärgade kalkade ytan innan restaurering (digital bild 1716).

Avfärgning

Lagningarna avfärgades två gånger och sedan avfärgades hela tornet två gånger, samt långhusets västra gavel. Totalt avfärgades byggnaden fyra gånger. Avfärgningarna gjordes vått i vått efter rekommendation av Kristin Balksten.

Trots att ilagningarna avfärgades flera gånger så framträdde en liten skillnad i kulören. Detta var svårt att komma tillrätta med eftersom den gamla putsen under årens lopp har avfärgats så många fler gånger. Den kalkfärg som först togs fram med hjälp av analys från ett prov gick lite mer i gröngult jämfört med den befintliga som var mer rödaktig. Rött pigment blandades därför i av Per Halvarsson. Resultatet blev dock för rött varför mer grönt blandades i igen, vilket gav en ton som bättre stämde med långhusets kulör.

På flera ställen i den gamla putsen finns sprickor som dock bedömdes så pass hållfasta att de inte behövde huggas upp. Dessa låg inte heller i anslutning till någon putsskada. Efter att ytan avfärgats syntes dessa sprickor tydligare, så ett vattrivningsbruk lades på som komplettering. Fasaden bör hållas under uppsikt framöver för att se om sprickorna påverkar putsens hållfasthet.



Långhusets västra gavelvägg efter den första avfärgningen (digital bild 1728).



Västra gaveln efter flera avfärgningar. En svag skillnad i kulör finns fortfarande i jämförelse med den äldre putsen som är avfärgad många fler gånger sedan förut (digital bild 0587).

Plåtarbeten

Kyrkans tak täcks av en galvad skivtäckning, målad i svart. Färgen på plåten flagade mot alla väderstreck och rost förekom på några ställen, dock sparsamt. Enligt noteringar från restaureringen 1979 så målades taken då med Plomb mönja S, Plomb takgrund och Plomb takfärg från Beckers. Det är oklart om taket har målats sedan dess. Under den svarta färgen syntes två olika röda färglager med rostskyddsfärg. En är antagligen från takets omläggning och den andra Plomb mönja från 1979.

Den södra sidan av taket var sämst. På den norra sidan fanns det mesta av färgen kvar.

Lös färg skrapades bort och hela ytan tvättades sedan med målartvätt. På den bara plåten grundades med Pentur grund. En mellanstrykning och färdigstrykning gjordes sedan med Pentur kultur.



Tornets södra takfall. Färgen flagnade mycket (digital bild 0428).

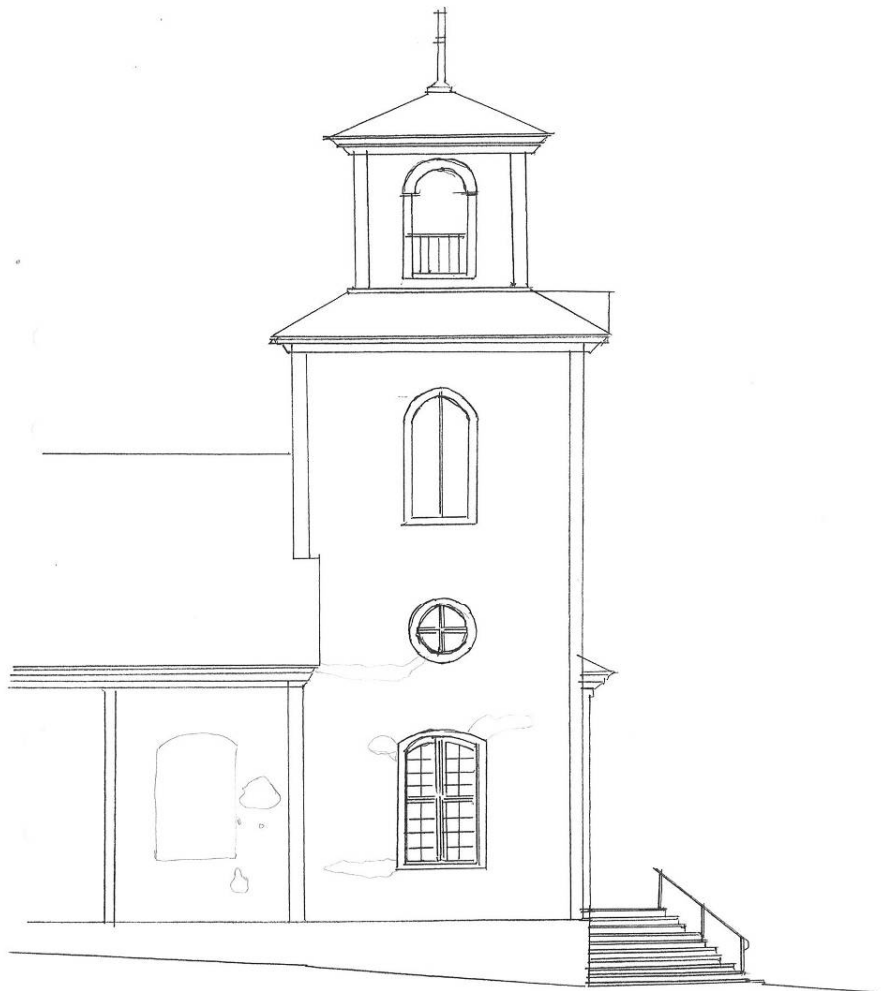


Under det svarta fanns två olika röda lager med rostskyddsfärg (digital bild 0433).



Tornets södra takfall efter målning (digital bild 1762).

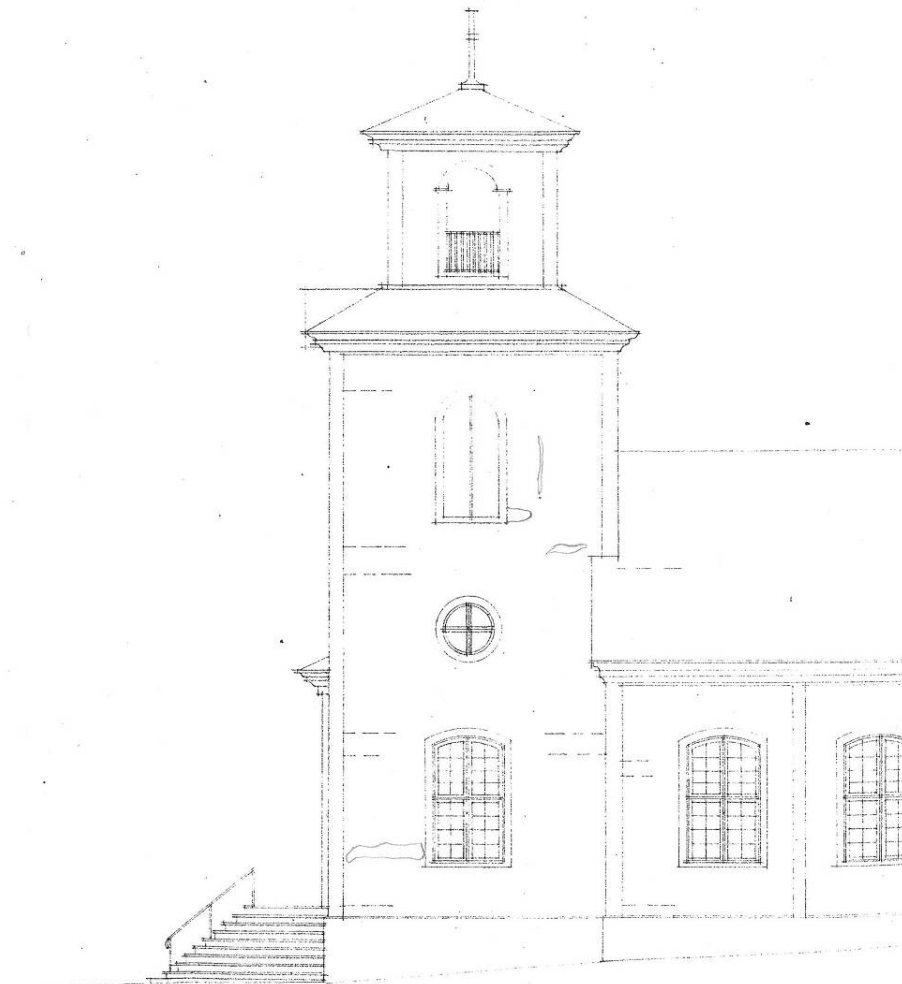
Bilaga 1



MOT NORR

Putslagningar på den norra fasaden.

Bilaga 2

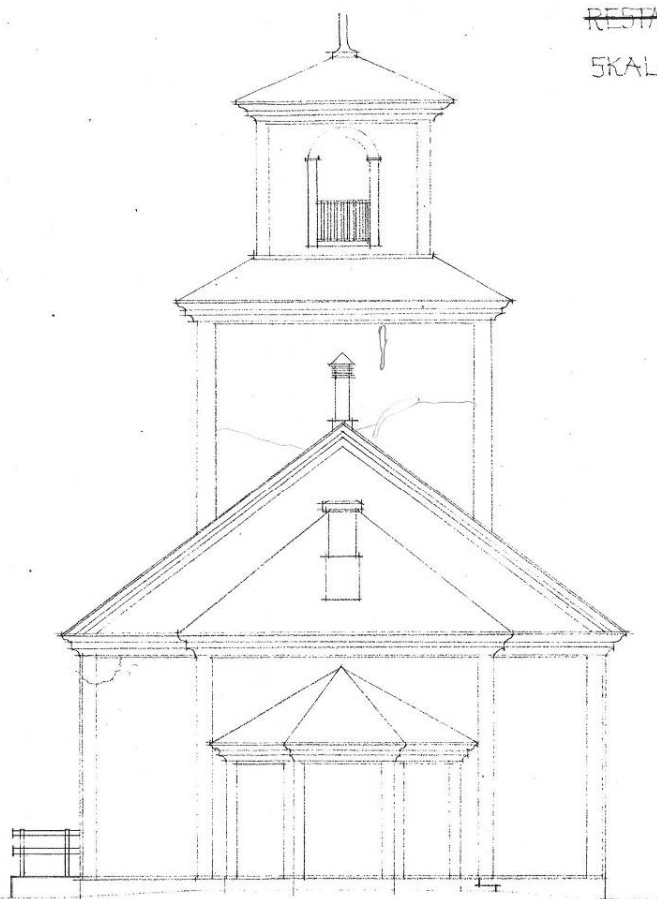


Putslagningar på den södra fasaden.

— ÖSTERSUNDS GAMLA

RESTAURERING

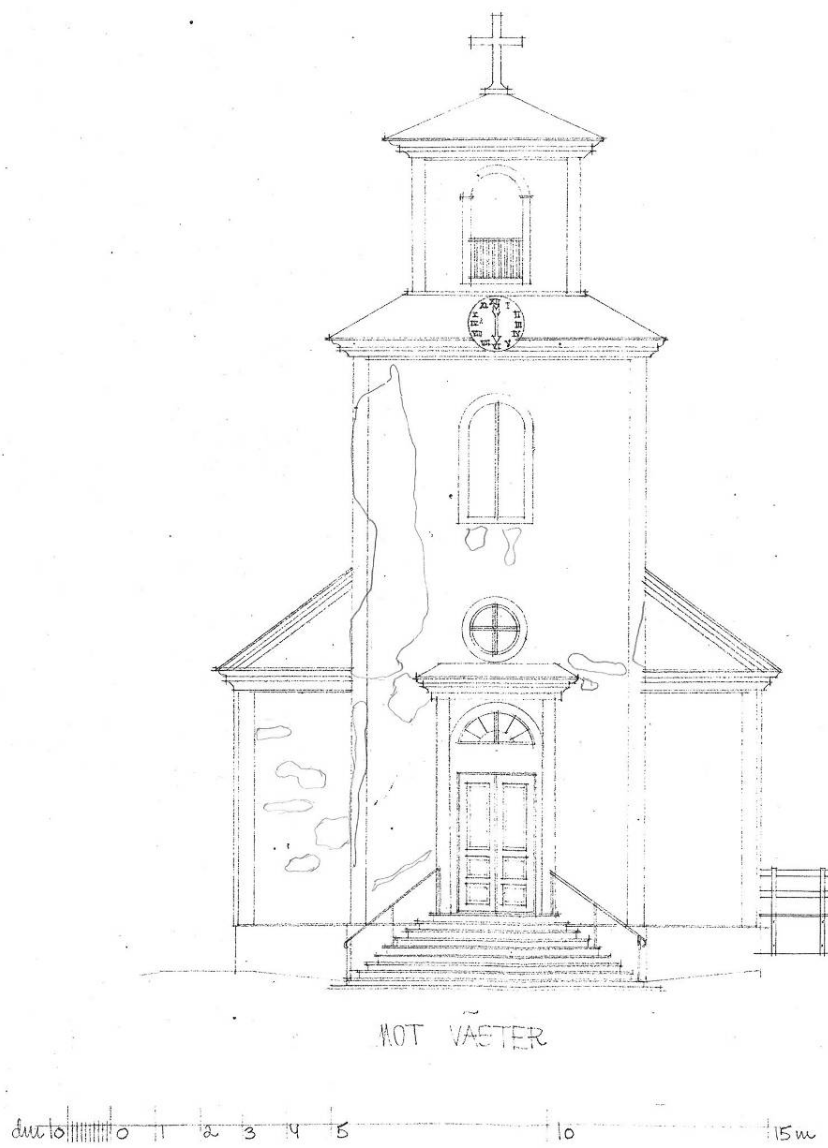
SKALA 1:10



MOT RÅDHUSGATAN

Putslagningar på den östra fasaden.

Bilaga 4



Putslagningar på den västra fasaden.

RAPPORTSERIE – JAMTLI, 2009

ISSN 1654-2045

- 2009:1 Arkeologisk förundersökning – Schaktkontroll i anslutning till fornlämningar 49, hög, samt 235, fossilåker, i Frösö socken
Amanda Jönsson
- 2009:2 Löfsåsen. Skadekartering samt arkeologisk undersökning vid fornlämning nr 258, fossil åker, i Brunflo socken 2008
Amanda Jönsson
- 2009:3 Sörgården – Antikvarisk kontroll vid restaurering av mangårdsbyggnad 2004–2007
Olof Edin
- 2009:4 Sommarhagen – förslag till förnyelse
Ove Hemmendorff
- 2009:5 Brunflo ställverk – Antikvarisk kontroll vid exteriör restaurering 2008
Olof Edin
- 2009:6 Lillhärjäbygget – Restaurering av Farfarsladan och kokhuset, 2008
Martina Berglund
- 2009:7 Landsomslägdén – Skadekartering samt arkeologisk undersökning vid fornlämning nr 142 i Lockne socken, fossil åker, 2008
Amanda Jönsson
- 2009:8 Ankarede kapell – Antikvarisk kontroll vid exteriör restaurering, 2004
Martina Berglund
- 2009:9 Munkflohögen – Kulturhistorisk karakterisering inför vindkraftpark
Anders Hansson
- 2009:10 Tomtangården – Vårdplan
Christina Persson
- 2009:11 Hotell Tänninge – Dokumentation 2008
Martina Berglund
- 2009:12 Östersunds gamla kyrka – Antikvarisk kontroll vid exteriör restaurering 2007–2008
Martina Berglund